

Latvijas Republika

## TALSU NOVADA DOME

Nodokļu maksātāja reģistrācijas Nr.90009113532

Kareivju iela 7, Talsi, Talsu nov., LV-3201, tālr. 63232110, fakss 63232130, e-pasts pasts@talsi.lv

*Projekts*

### LĒMUMS

(PROTOKOLS Nr. \_\_, \_\_.punkts)

Talsos

\_\_.\_.2021.

Nr. \_\_

#### **Par Talsu novada Stipendiju piešķiršanas komisijas sastāvu**

Ar mērķi gādāt par iedzīvotāju izglītību un nodrošināt veselības aprūpes pakalpojumu pieejamību Talsu novada pašvaldībā pieņemti saistošie noteikumi par studenta un ārstniecības speciālistu stipendiju piešķiršanu. Pamatojoties uz Talsu novada Stipendiju piešķiršanas komisijas nolikuma 3.un 4. punktu, Talsu novada domes 2021.gada 1.jūlija saistošo noteikumu Nr.1 "Talsu novada pašvaldības nolikums" 19.punktu, Talsu novada domes Finanšu komitejas 18.08.2021. lēmumu,

#### **Talsu novada dome nolemj:**

1. Apstiprināt Talsu novada Stipendiju piešķiršanas komisiju šādā sastāvā:
  - 1.1. Dainis Karols – komisijas priekšsēdētājs;
  - 1.2. Andis Astrātovs – komisijas loceklis;
  - 1.3. Gundars Sebris – komisijas loceklis;
  - 1.4. Uldis Katlaps – komisijas loceklis;
  - 1.5. Evita Veide – komisijas locekle.
2. Atzīt par spēku zaudējušu Talsu novada domes 31.08.2017. lēmumu Nr.353 "Par Talsu novada domes Stipendiju piešķiršanas komisiju".
3. Kontroli par lēmuma izpildi uzdot Talsu novada domes Finanšu komitejas priekšsēdētājam.

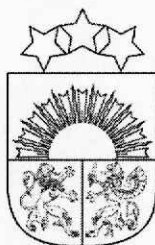
Domes priekšsēdētāja

S. Pētersone

Katlaps 29468902  
uldis.katlaps@talsi.lv

Nosūtīt:

- 1) Stipendiju piešķiršanas komisijas locekļiem;
- 2) Izglītības pārvaldei;
- 3) Finanšu un grāmatvedības nodaļai;
- 4) Sabiedrisko attiecību un mārketinga nodaļai.



Latvijas Republika

## TALSU NOVADA DOME

Nodokļu maksātāja reģistrācijas Nr.90009113532

Kareivju iela 7, Talsi, Talsu nov., LV-3201, tālr. 63232110, fakss 63232130, e-pasts [pasts@talsi.lv](mailto:pasts@talsi.lv)

PROJEKTS

### LĒMUMS

(PROTOKOLS Nr. \_\_\_\_\_, \_\_\_\_\_punkts)

Talsos

Nr. \_\_\_\_\_

#### Par Talsu novada bāriņtiesas reorganizāciju

Bāriņtiesu likuma 2.panta pirmajā daļā noteikts, ka bāriņtiesa ir pašvaldības izveidota aizbildniecības un aizgādības iestāde. Administratīvo teritoriju un apdzīvoto vietu likuma Pārejas noteikumu 6. punkts nosaka – ar 2021. gada pašvaldību vēlēšanās jaunievēlētās pašvaldību domes vai ar atsevišķu likumu ieceltas pagaidu administrācijas pirmo sēdi izbeidzas visu bijušo pašvaldību domju pilnvaras. Novada pašvaldība ir attiecīgajā novadā iekļauto institūciju, finanšu, mantas, tiesību un saistību pārņēmēja.

Administratīvi teritoriālās reformas rezultātā, Talsu novadā darbojas četras bāriņtiesas – Talsu novada bāriņtiesa, Dundagas pagasta bāriņtiesa, Mērsraga pagasta bāriņtiesa un Rojas pagasta bāriņtiesa. Bāriņtiesu likuma 2.panta ceturtais un piektais punkts nosaka, ka, veidojot bāriņtiesu, pašvaldības dome nodrošina, lai visiem attiecīgās pašvaldības administratīvās teritorijas iedzīvotājiem bāriņtiesa būtu pēc iespējas ērti pieejama. Bāriņtiesas darbība nodrošināma visos novada pagastos un novada pilsētās. Vienā pašvaldībā izveido ne vairāk kā vienu bāriņtiesu – līdz ar to Talsu novada administratīvajā teritorijā var būt tikai viena bāriņtiesa.

Apvienojot bāriņtiesas vienā, būtiski tiks uzlabota tās darbības efektivitāte, īstenota solidāra darba apjoma pārvaldīšana, ieviesti vienoti darbības principi un vienota pakalpojumu un palīdzības pieejamība visā Talsu novada administratīvajā teritorijā.

Ņemot vērā augstāk minēto, pamatojoties uz Administratīvo teritoriju un apdzīvoto vietu likuma Pārejas noteikumu 6. punktu, likuma “Par pašvaldībām” 21. panta pirmās daļas 8. punktu, 41. panta pirmās daļas 2. punktu, Ministru kabineta 2006. gada 19. decembra noteikumu Nr.1037 “Bāriņtiesu darbības noteikumi” 2. un 3.punktu, ņemot vērā Talsu novada domes Izglītības, sociālo un veselības jautājumu komitejas 10.08.2021. lēmumu un Finanšu komitejas 18.08.2021. lēmumu,

#### Talsu novada dome nolemj:

1. Apvienot Talsu novada bāriņtiesu, reģ.Nr. 40900016545, ar:
  - 1.1. Dundagas pagasta bāriņtiesu, reģ.Nr. 90009115209;
  - 1.2. Mērsraga pagasta bāriņtiesu, reģ.Nr. 90009477521;
  - 1.3. Rojas novada bāriņtiesu, reģ.Nr. 40900031525;
2. Lēmuma 1. punktā minēto bāriņtiesu apvienošanu pabeigt līdz 2021. gada 30. septembrim.

3. Apstiprināt Talsu novada bāriņtiesas nolikumu (pielikumā).
4. Ar 01.10.2021. atzīt par spēku zaudējušu Talsu novada domes 12.12.2019. lēmumu Nr.712 "Par Talsu novada bāriņtiesas nolikuma apstiprināšanu (sēdes protokols Nr. 25, 15.punkts).
5. Kontroli par lēmuma izpildi uzdot Talsu novada pašvaldības izpilddirektoram.

Domes priekšsēdētājs

S.Pētersone

Sudmale 28681234  
[dace.sudmale@talsi.lv](mailto:dace.sudmale@talsi.lv)

Lēmumu nosūtīt:

1. Juridiskajai nodaļai;
2. Bāriņtiesai;
3. Sociālajam dienestam;
4. Finanšu un grāmatvedības nodaļai;
5. Sabiedrisko attiecību un mārketinga nodaļai.



Latvijas Republika

## **TALSU NOVADA DOME**

Nodokļu maksātāja reģistrācijas Nr.90009113532

Kareivju iela 7, Talsi, Talsu nov., LV-3201, tālr. 63232110, fakss 63232130, e-pasts [pasts@talsi.lv](mailto:pasts@talsi.lv)

APSTIPRINĀTS  
ar Talsu novada domes  
2021.gada 26.augusta  
lēmumu Nr.712 (protokols Nr.25, 15.punkts)

### **TALSU NOVADA BĀRIŅTIESAS NOLIKUMS**

Izdots saskaņā ar Valsts pārvaldes iekārtas likuma 73. panta pirmās daļas 1. punktu, likuma "Par pašvaldībām" 21. panta pirmās daļas 8. punktu, Ministru kabineta 2006.gada 19.decembra noteikumu Nr.1037 "Bāriņtiesas darbības noteikumi" 2. un 3.punktu

#### **I. Vispārīgie jautājumi**

1. Talsu novada bāriņtiesa (turpmāk - Bāriņtiesa) ir Talsu novada domes (turpmāk - Dome) izveidota aizbildnības un aizgādības iestāde, kura, saskaņā ar normatīvajiem aktiem, īsteno bērnu un aizgādībā esošo personu tiesību un interešu aizsardzību Talsu novada administratīvajā teritorijā.
2. Bāriņtiesas darbības tiesiskais pamats ir Latvijas Republikas Satversme, Civillikums, Bāriņtiesu likums, Bērnu tiesību aizsardzības likums, Administratīvā procesa likums, kā arī Konvencijas, kurām ir pievienojusies Latvijas Republika, Starpvalstu līgumi, kas ratificēti Latvijas Republikas Saeimā, citi Latvijas Republikas un starptautiskie normatīvie akti, Ministru kabineta 2006.gada 19.decembra noteikumi Nr.1037 „Bāriņtiesas darbības noteikumi”, Domes saistošie noteikumi, lēmumi un šis Nolikums.
3. Bāriņtiesas darbības tiesiskuma nodrošināšanas mehānisms, kārtība, kādā var pārsūdzēt Bāriņtiesas izdotos administratīvos aktus vai Bāriņtiesas faktisko rīcību, ir paredzēta Bāriņtiesu likumā.
4. Bāriņtiesas darbu aizgādības, aizbildnības, adopcijas, aizgādības, bērnu personisko, bērnu un aizgādībā esošo personu mantisko tiesību un interešu aizsardzības jautājumos uzrauga un metodisko palīdzību sniedz Valsts bērnu tiesību aizsardzības inspekcija.
5. Bāriņtiesas darbu attiecībā uz mantojuma lietu kārtošānu un apliecinājumu izdarīšanu metodiski vada Tieslietu ministrija.
6. Bāriņtiesai ir sava veidlapa un zīmogi:
  - 6.1. ar mazā valsts ģerboņa attēlu un uzrakstu "Latvijas Republika Talsu novada bāriņtiesa";

- 6.2. ar papildinātā mazā valsts ģerboņa attēlu un uzrakstu "Latvijas Republika Talsu novada bāriņtiesa".
7. Bāriņtiesa tiek finansēta no Talsu novada pašvaldības (turpmāk – Pašvaldība) budžeta. Grāmatvedības uzskaitē tiek veikta centralizēti.
8. Bāriņtiesa reizi gadā sniedz rakstisku pārskatu par savu darbību Domei un publicē pārskatu Pašvaldības tīmekļvietnē [www.talsunovads.lv](http://www.talsunovads.lv).
9. Bāriņtiesas adrese ir Kareivju iela 7, Talsi, Talsu novads, LV-3201, elektroniskā pasta adrese - [barintiesa@talsi.lv](mailto:barintiesa@talsi.lv).

## **II. Bāriņtiesas funkcijas**

10. Bāriņtiesas kompetence ir nodrošināt bērna vai aizgādībā esošās personas personiskās un mantiskās intereses un tiesības, veikt notariālās funkcijas.
11. Aizstāvot bērna vai aizgādībā esošās personas intereses un tiesības, Bāriņtiesa, pamatojoties uz Bāriņtiesu likumu, pieņem lēmumus šādās lietās:
  - 11.1. adopcija;
  - 11.2. aizgādība pār personām ar garīga rakstura vai citiem veselības traucējumiem;
  - 11.3. bērna aizgādības tiesību pārtraukšana un atjaunošana, prasības sniegšana tiesā bērna aizgādības tiesību atņemšanai vecākiem;
  - 11.4. bērna ārpusģimenes aprūpe (aizbildnībā, audžuģimenē, ilgstošas sociālās aprūpes un sociālās rehabilitācijas institūcijā);
  - 11.5. mantisko interešu aizsardzība;
  - 11.6. bērna personisko interešu aizstāvība attiecībās ar vecākiem, aizbildņiem un citām personām;
  - 11.7. vecāku domstarpību izšķiršana.
12. Bāriņtiesa izdara apliecinājumus, sniedz palīdzību mantojuma lietu kārtošanā un pilda citus Bāriņtiesu likuma 61.pantā minētos uzdevumus novada teritoriālajās vienībās.
13. Bāriņtiesa izsniedz apliecības sociālo garantiju nodrošināšanai bez vecāku gādības palikušajam bērnam normatīvajos aktos noteiktajā kārtībā.

## **III. Bāriņtiesas struktūra**

14. Bāriņtiesu izveido, reorganizē vai likvidē Talsu novada dome (turpmāk – Dome).
15. Bāriņtiesas sastāvā ir Talsu novada Bāriņtiesas priekšsēdētājs, priekšsēdētāja vietnieks, priekšsēdētāja vietnieks juridiskajos jautājumos, sekretārs, desmit Bāriņtiesas locekļi un trīs Bāriņtiesas locekļu palīgi (Pielikumā).
16. Bāriņtiesas priekšsēdētāju un priekšsēdētāja vietniekus amatā apstiprina Dome. Darba līgumu ar Bāriņtiesas priekšsēdētāju un priekšsēdētāja vietniekus, pamatojoties uz Domes lēmumu, slēdz Pašvaldības izpilddirektors.
17. Bāriņtiesas locekļus, locekļa palīgus, un sekretāru amatā apstiprina un pieņem darbā Bāriņtiesas priekšsēdētājs.
18. Bāriņtiesas lietvedību kārto Bāriņtiesas sekretārs.
19. Bāriņtiesa, atbilstoši darba apjomam, budžetā paredzēto finanšu līdzekļu ietvaros ir tiesīga slēgt līgumus ar speciālistiem Bāriņtiesas darba nodrošināšanai.

## **IV. Bāriņtiesas darba organizācija**

20. Bāriņtiesas darbu vada Bāriņtiesas priekšsēdētājs. Atbilstoši Bāriņtiesu likumā un Ministru kabineta 2006.gada 19.decembra noteikumos Nr.1037 "Bāriņtiesu darbības noteikumi" noteiktajai kompetencei, Bāriņtiesas priekšsēdētājs pārstāv Bāriņtiesu valsts, pašvaldību, administratīvajās iestādēs, tiesās, komercsabiedrībās un kredītiestādēs, attiecībās ar fiziskajām un juridiskajām personām, risinot aizbildnības, aizgādības un adopcijas jautājumus.

21. Bāriņtiesas priekšsēdētājs:
  - 21.1. vada, organizē, kontrolē Bāriņtiesas darbu un pārstāv Bāriņtiesu;
  - 21.2. nosaka Bāriņtiesas priekšsēdētāja vietnieka, Bāriņtiesas locekļu un sekretāra pienākumus;
  - 21.3. norīko Bāriņtiesas locekļus par Bāriņtiesas sēžu vadītājiem, kā arī sadala citus pienākumus Bāriņtiesas darbiniekiem;
  - 21.4. organizē Bāriņtiesas darbinieku kvalifikācijas paaugstināšanu;
  - 21.5. organizē Bāriņtiesas darbu apmeklētāju pieņemšanā un iesniegumu izskatīšanā;
  - 21.6. nodrošina datu sniegšanu valsts statistikas pārskata sagatavošanai par Bāriņtiesas darbu;
  - 21.7. pilnvaro Bāriņtiesas priekšsēdētāja vietniekus un Bāriņtiesas locekļus pārstāvībai administratīvajās iestādēs un tiesās;
  - 21.8. Bāriņtiesu likumā noteiktajos gadījumos nodod Bāriņtiesas lietas jaunieceltajam Bāriņtiesas priekšsēdētājam vai Pašvaldības pilnvarotai amatpersonai.
22. Bāriņtiesas priekšsēdētāja prombūtnes laikā pienākumus pilda Bāriņtiesas priekšsēdētāja vietnieks.
23. Saskaņā ar likumu „Par arhīviem” Bāriņtiesas priekšsēdētājs ir atbildīgs par Latvijas nacionālā arhīva fonda dokumentu uzkrāšanu, uzskaiti, saglabāšanu un izmantošanu. Bāriņtiesas priekšsēdētājs ar rīkojumu var norīkot darbinieku, kurš atbild par Bāriņtiesas arhīvu.
24. Bāriņtiesas locekļi pilda amata aprakstā noteiktos pienākumus un Bāriņtiesas priekšsēdētāja rīkojumus, uzliktos uzdevumus atbilstoši normatīvajiem aktiem.
25. Bāriņtiesas amatu sarakstu apstiprina Dome.
26. Bāriņtiesas darbiniekus nodarbina uz darba līguma pamata, nosakot normālo darba laiku.
27. Bāriņtiesa lietas izskata un lēmumus pieņem koleģiāli Bāriņtiesas sēdē. Bāriņtiesas sēdes tiek fiksētas protokolā. Bāriņtiesas sēdēs ir tiesības izmantot skaņu ierakstu, kas glabājas Bāriņtiesā līdz sēdes protokola sastādīšanai rakstveidā.
28. Bāriņtiesas likuma 23. pantā noteiktajos gadījumos lēmums tiek pieņemts vienpersoniski.
29. Bāriņtiesas sēdi vada Bāriņtiesas priekšsēdētājs, Bāriņtiesas priekšsēdētāja vietnieks vai Bāriņtiesas priekšsēdētāja norīkots Bāriņtiesas loceklis. Bāriņtiesas sēdē piedalās sēdes vadītājs un vismaz divi Bāriņtiesas locekļi.
30. Bāriņtiesas sēdē var piedalīties:
  - 30.1. administratīvā procesa dalībnieki;
  - 30.2. lietā pieaicināts tulks;
  - 30.3. institūcijas pārstāvis, lai atbilstoši kompetencei dotu atzinumu lietā;
  - 30.4. lietā pieaicināts psihologs vai cits speciālists;
  - 30.5. Valsts bērnu tiesību aizsardzības inspekcijas inspektors vai cita inspekcijas direktora norīkota amatpersona.

## **V. Apmeklētāju pieņemšana un iepazīšanās ar lietas materiāliem**

31. Bāriņtiesas priekšsēdētājs apmeklētājus pieņem vienu reizi nedēļā otrdienās no plkst. 9:00-12:00 un no 13:00-19:00 Bāriņtiesas telpās, Kareivju ielā 7, Talsos, Talsu novadā.
32. Bāriņtiesa darbinieki apmeklētājus pieņem divas reizes nedēļā Bāriņtiesas telpās, Kareivju ielā 7, Talsos:
  - 32.1. otrdienās no plkst. 9.00 - 12.00 un no 13.00 - 19.00;
  - 32.2. piektdienās no plkst. 9.00 - 12.00.
33. Apmeklētājus Talsu novada pagastu un pilsētu pārvaldēs Bāriņtiesa pēc iepriekšēja pieteikuma, iepriekš sazinoties ar Bāriņtiesas speciālistu, pieņem:
  - 33.1. Valdgales pagasta administratīvajā teritorijā adresē – “Pagastmāja”, Pūņās, Valdgales pagastā;
  - 33.2. Balgales pagasta administratīvajā teritorijā adresē – “Grantiņi”, Dursupē, Balgales pagastā;

- 33.3. Īves pagasta administratīvajā teritorijā adresē – “Pils”, Tiņģerē, Īves pagastā;
  - 33.4. Laucienes pagasta administratīvajā teritorijā adresē - „Pagastmāja”, Laucienē, Laucienes pagastā;
  - 33.5. Vandzenes pagasta administratīvajā teritorijā adresē – “Pagastmāja”, Vandzenē, Vandzenes pagastā;
  - 33.6. Valdemārpils pilsētas un Ārlavas pagasta administratīvajā teritorijā adresē – Raiņa ielā 16, Valdemārpilī;
  - 33.7. Sabiles pilsētas un Abavas pagasta administratīvajā teritorijā adresē – Pilskalna ielā 6, Sabilē;
  - 33.8. Stendes pilsētā adresē - Dumpīšu ielā 3a, Stendē;
  - 33.9. Dundagas pagasta administratīvajā teritorijā adresē – Pils iela 5, Dundagā;
  - 33.10. Kolkas pagasta administratīvajā teritorijā adresē – “Brigas”, Kolkā;
  - 33.11. Rojas pagasta administratīvajā teritorijā adresē – Zvejnieku iela 3, Roja.
34. Bērnus un aizgādībā esošās personas pieņem un uzklausā jebkurā Bāriņtiesas darba laikā Bāriņtiesas telpās, kā arī telefoniski, e-pastā vai citādi vienojoties par pieņemšanas vietu un laiku.
  35. Pēdējā darba dienā pirms valsts svētkiem Bāriņtiesas darba dienas ilgums tiek saīsināts par divām stundām.
  36. Bāriņtiesas sēdes notiek trešdienās, Bāriņtiesas telpās, Kareivju ielā 7, Talsos. Nepieciešamības gadījumos Bāriņtiesa var rīkot izbraukuma sēdēs, kuras notiek Pašvaldības pagastu pārvalžu telpās.
  37. Ar Bāriņtiesas lietvedībā esošajiem konkrētās lietas materiāliem ir tiesīgi iepazīties konkrētā administratīvā procesa dalībnieki, lietā pieaicināts tulks, prokurors, ja no administratīvā procesa dalībnieka saņemts attiecīgs iesniegums, Valsts bērnu tiesību aizsardzības inspekcijas inspektors vai cita inspekcijas norīkota amatpersona.
  38. Personai var iepazīties tikai ar konkrētās lietas materiāliem, ievērojot Informācijas atklātības likuma un Fizisko personu datu apstrādes likuma normas.
  39. Prokurors, Valsts bērnu tiesību aizsardzības inspektors un Tiesībsarga darbinieks var iepazīties ar visu Bāriņtiesas lietvedībā esošo lietu materiāliem, ievērojot Informācijas atklātības likuma, Fizisko personu datu apstrādes likuma normas.
  40. Ar Bāriņtiesas lietvedībā esošajiem lietas materiāliem var iepazīties otrdienās Bāriņtiesas darbinieka klātbūtnē apmeklētāju pieņemšanas laikā Bāriņtiesas telpās, Kareivju ielā 7, Talsos. Dienā, kad lieta tiek izskatīta Bāriņtiesas sēdē, iepazīšanos ar lietas materiāliem Bāriņtiesa nenodrošina.
  41. Personai, kura iepazīstas ar lietas materiāliem, jāuzrāda Bāriņtiesas darbiniekam personu apliecinošs dokuments. Bāriņtiesas darbinieks nodrošina iespēju izrakstīt no lietas materiāliem nepieciešamo informāciju vai ar tehniskiem līdzekļiem izgatavot nepieciešamo lietā esošo dokumentu kopijas, par ko izdara atzīmi lietas uzziņas lapā.
  42. Ja personas iepazīšanos ar lietas materiāliem nav iespējams nodrošināt iesnieguma saņemšanas dienā, Bāriņtiesas darbinieks vienojas ar personu par laiku, kad būs iespējams iepazīties ar lietas materiāliem. Minētā kārtība piemērojama arī attiecībā uz Bāriņtiesas rīcībā esošo dokumentu vai lēmumu norakstu, izrakstu vai kopiju izgatavošanu un izsniegšanu.
  43. Bāriņtiesai ir tiesības ievietot ar Bāriņtiesas zīmogu aizzīmogatā aploksnē informāciju, kuras izpaušana var kaitēt turpmākajai bērna attīstībai vai bērna vai aizgādībā esošās personas psiholoģiskā līdzsvara saglabāšanai. Bāriņtiesas lietas dalībniekiem nav tiesību iepazīties ar aploksnē ievietotu informāciju.
  44. Informācija iedzīvotājiem par kārtību kādā var iepazīties ar Bāriņtiesas lietvedībā esošajiem lietas materiāliem izliekama redzamā vietā Talsu novada pilsētu un pagastu pārvaldēs.

## **VI. Administratīvo aktu izdošanas un apstrīdēšanas kārtība**

45. Bāriņtiesa izdod administratīvos aktus saskaņā ar attiecīgajām spēkā esošajām tiesību normām, kurās ir paredzētas tiesības un pienākums izdot administratīvos aktus.
46. Bāriņtiesas izdoto administratīvo aktu vai faktisko rīcību var apstrīdēt Administratīvā procesa likumā noteiktajā kārtībā.

## **VII. Noslēguma jautājums**

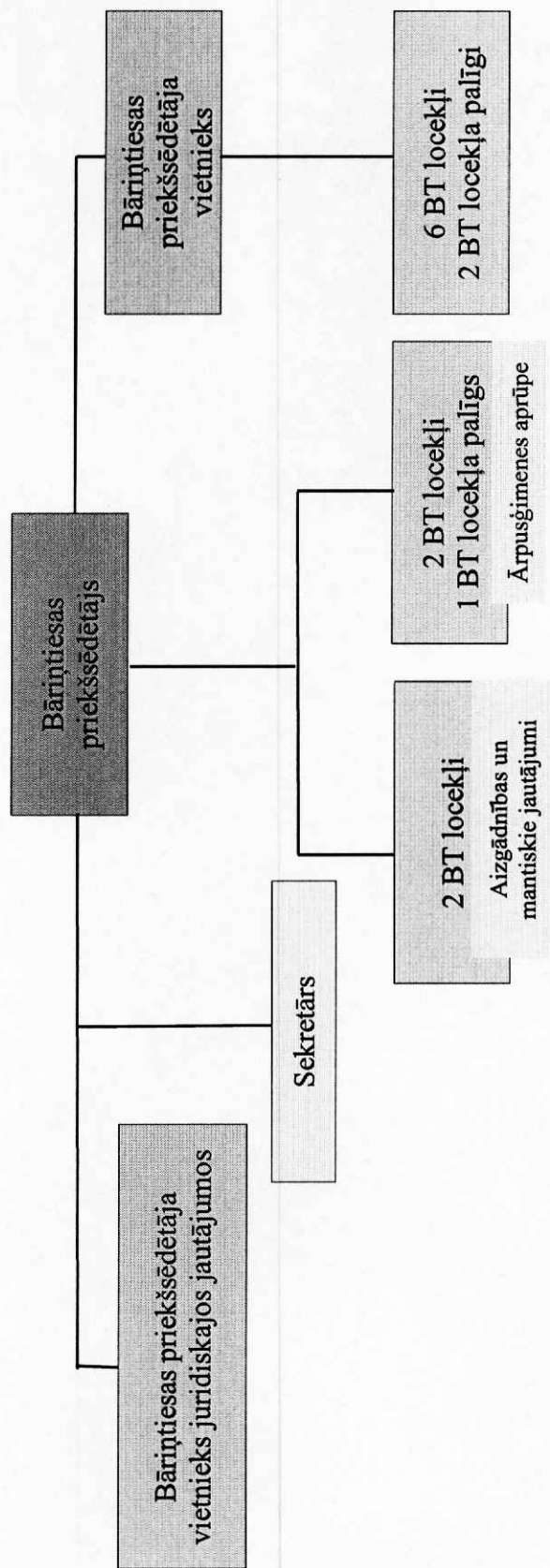
47. Nolikums stājas spēkā 2021. gada 1. oktobrī.

Domes priekšsēdētājs

S.Pētersone



Talsu novada Bāriņtiesas struktūra





Latvijas Republika

## TALSU NOVADA DOME

Nodokļu maksātāja reģistrācijas Nr.90009113532

Kareivju iela 7, Talsi, Talsu nov., LV-3201, tālr. 63232110, fakss 63232130, e-pasts [pasts@talsi.lv](mailto:pasts@talsi.lv)

PROJEKTS

### LĒMUMS

(PROTOKOLS Nr. \_\_\_\_\_, \_\_\_\_\_punkts)  
Talsos

Nr. \_\_\_\_\_

#### Par Talsu novada Sociālā dienesta reorganizāciju

Sociālo pakalpojumu un sociālās palīdzības likuma 10. panta otrā daļa nosaka, ka, lai nodrošinātu sociālo pakalpojumu un sociālās palīdzības sniegšanu un pakalpojumu administrēšanu, katra pašvaldība izveido pašvaldības iestādi — sociālo dienestu. Administratīvo teritoriju un apdzīvoto vietu likuma Pārejas noteikumu 6. punkts nosaka – ar 2021. gada pašvaldību vēlēšanās jaunievēlētās pašvaldību domes vai ar atsevišķu likumu ieceltas pagaidu administrācijas pirmo sēdi izbeidzas visu bijušo pašvaldību domju pilnvaras. Novada pašvaldība ir attiecīgajā novadā iekļauto institūciju, finanšu, mantas, tiesību un saistību pārņēmēja.

Administratīvi teritoriālās reformas rezultātā Talsu novadā darbojas četri sociālie dienesti – Talsu novada Sociālais dienests, Dundagas pagasta Sociālais dienests, Mērsraga pagasta Sociālais dienests un Rojas pagasta Sociālais dienests. Sociālie dienesti ir pašvaldības iestādes, kuras nodrošina pašvaldības autonomo funkciju – nodrošina iedzīvotājiem sociālo palīdzību (sociālo aprūpi), kā arī realizē pašvaldības brīvās iniciatīvas sociālās aizsardzības jomā. Iestādes darbojas katra savā teritorijā, taču tās pamatuzdevumi un pamatfunkcijas ir vienas un tās pašas – sniegt sociālo un materiālo palīdzību, organizēt un sniegt sociālos pakalpojumus Talsu novada administratīvajā teritorijā dzīvojošām personām, kā arī pildīt iestādei deleģētos uzdevumus. Uzdevumi un funkcijas būtiski neatšķiras, tām ir atšķirīgi darbības principi, gan pieejamā atbalsta personāla ziņā, gan sociālā pakalpojumu pieejamībā, gan sociālo un materiālo pabalstu nodrošināšanā novada iedzīvotājiem. Šie apstākļi rada nevienlīdzību minēto iestāžu starpā, kuru izjūt novada iedzīvotājs kā pakalpojuma un sociālās un materiālās palīdzības saņēmējs. Pastāvot četrām atsevišķām iestādēm, kuras darbojas vienotā Valsts noteiktā informācijas sistēmā, nav iespējams veikt sistēmās piedāvātās darbības vienoti, izmantojot vienas pašvaldības profilu, kas apgrūtina sociālās palīdzības un sociālo pakalpojumu administrēšanu, datu apstrādāšanu.

Valsts pārvaldes iekārtas likuma 10. panta desmitā daļa nosaka – valsts pārvaldi organizē pēc iespējas efektīvi.

Apvienojot sociālos dienestus vienā iestādē, būtiski tiks uzlabota tās darbības efektivitāte, īstenota solidāra darba apjoma pārvaldīšana, ieviesti vienoti darbības principi un vienota sociālā pakalpojumu un sociālās un materiālās palīdzības pieejamība visā Talsu novada administratīvajā teritorijā.

Pamatojoties uz iepriekš norādīto, uz Sociālo pakalpojumu un sociālās palīdzības likuma 10. panta otro daļu, Administratīvo teritoriju un apdzīvoto vietu likuma Pārejas

noteikumu 6. punktu, likuma "Par pašvaldībām", 21. panta pirmās daļas 8. punktu, Valsts pārvaldes iekārtas likuma 10. panta desmito daļu, 15. panta trešās daļas 2. punktu, 30. panta otro daļu ņemot vērā Talsu novada domes Izglītības, sociālo un veselības jautājumu komitejas 10.08.2021. lēmumu un Finanšu komitejas 18.08.2021. lēmumu,

#### **Talsu novada dome nolemj:**

1. Apvienot Talsu novada Sociālo dienestu, reģ. Nr. 50900016551, ar:
  - 1.1. Sociālo dienestu (Dundagas pagasts), reģ. Nr. 40900036382;
  - 1.2. Mērsraga pagasta Sociālo dienestu, reģ. Nr. 40900018599;
  - 1.3. Rojas pagasta Sociālo dienestu, reģ. Nr. 40900032770.
2. Lēmuma 1. punktā minēto Sociālo dienestu apvienošanu pabeigt līdz 2021. gada 30. septembrim.
3. Apstiprināt Talsu novada Sociālā dienesta nolikumu (nolikums pielikumā).
4. Ar 01.10.2021. atzīt par spēku zaudējušu Talsu novada domes 26.11.2020. lēmumu Nr.530 "Par Talsu novada Sociālā dienesta nolikuma apstiprināšanu" (sēdes protokols Nr. 27, 3.punkts).
5. Kontroli par lēmuma izpildi uzdot Talsu novada pašvaldības izpilddirektorei.

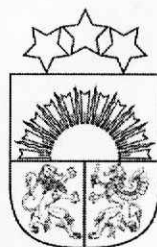
Domes priekšsēdētāja

S. Pētersone

Zelģe 22008676  
[dace.zelge@talsi.lv](mailto:dace.zelge@talsi.lv)

Lēmumu nosūtīt:

1. Talsu novada Sociālajam dienestam;
2. Sociālajam dienestam (Dundagas pagasts);
3. Mērsraga pagasta Sociālajam dienestam;
4. Rojas pagasta Sociālajam dienestam;
5. Finanšu un grāmatvedības nodaļai;
6. Juridiskajai nodaļai.



Latvijas Republika

## **TALSU NOVADA DOME**

Nodokļu maksātāja reģistrācijas Nr.90009113532

Kareivju iela 7, Talsi, Talsu nov., LV-3201, tālr. 63232110, fakss 63232130, e-pasts [pasts@talsi.lv](mailto:pasts@talsi.lv)

*PROJEKTS*

APSTIPRINĀTS

ar Talsu novada domes

\_\_\_08.2021. lēmumu Nr. \_\_\_

### **TALSU NOVADA SOCIĀLĀ DIENESTA NOLIKUMS**

Talsos

*Izdots saskaņā ar*

*Valsts pārvaldes iekārtas likuma 28. pantu,*

*likuma "Par pašvaldībām" 21. panta pirmās daļas 8. punktu,*

*41. panta pirmās daļas 2. punktu*

*Sociālo pakalpojuma un sociālās palīdzības likuma 10. panta otro daļu*

#### **I. Vispārīgie jautājumi**

1. Talsu novada Sociālā dienesta (turpmāk – Dienests) nolikums nosaka Dienesta mērķi, uzdevumus, tiesības, struktūru un atbildību.
2. Dienests ir Talsu novada pašvaldības (turpmāk – pašvaldība) iestāde, kuras mērķis ir nodrošināt sociālo pakalpojumu un sociālās palīdzības sniegšanu un administrēšanu Talsu novada administratīvajā teritorijā, kā arī īstenot pašvaldības deleģētās valsts vai pašvaldības funkcijas sociālās aizsardzības jomā.
3. Dienests savā darbībā ievēro Latvijas Republikas normatīvos aktus, Talsu novada domes (turpmāk – Dome) normatīvos aktus, lēmumus un šo nolikumu (turpmāk – Nolikums).
4. Dienesta juridiskā adrese – Kareivju iela 7, Talsi, Talsu novads, LV-3201. Dienests nodrošina klientu apkalpošanas vietas visās Talsu novada pilsētās un pagastos.
5. Dienests ir patstāvīgs sava darba organizēšanā, iekšējo normatīvo dokumentu izstrādē un funkciju veikšanai piešķirto līdzekļu izlietošanā.
6. Dienests tiek finansēts no pašvaldības budžeta līdzekļiem, valsts budžeta līdzekļiem, projektos piesaistītiem publisko fondu līdzekļiem, ziedojumiem un dāvinājumiem. Grāmatvedības uzskaitē tiek veikta centralizēti.
7. Dienestam ir savs zīmogs un noteikta parauga veidlapas ar Talsu novada pašvaldības ģerboņa attēlu un Dienesta nosaukumu.
8. Dienestu izveido, reorganizē, vai likvidē Dome.
9. Dienests ir pašvaldības izpilddirektora pārraudzībā.

## II. Dienesta uzdevumi un tiesības

10. Dienesta uzdevumi ir noteikti Sociālo pakalpojumu un sociālās palīdzības likuma 11.pantā, un tie ir:

- 10.1. veikt sociālo darbu ar personām, ģimenēm un personu grupām;
- 10.2. sniegt sociālos pakalpojumus vai organizēt to sniegšanu ģimenēm ar bērniem, kurās ir bērna attīstībai nelabvēlīgi apstākļi, audžuģimenēm, aizbildņiem, personām, kuras aprūpē kādu no ģimenes locekļiem, invalīdiem, pensijas vecuma personām, personām ar garīga rakstura traucējumiem un citām personu grupām, kurām tas nepieciešams;
- 10.3. novērtēt klientu vajadzības, materiālos un personiskos (motivācija, nepieciešamās zināšanas un prasmes, izglītība, profesija u.c.) resursus un sociālā atbalsta sistēmu;
- 10.4. noteikt klienta līdzdarbības pienākumus, vienojoties ar viņu par veicamajiem pasākumiem;
- 10.5. sniegt sociālo palīdzību;
- 10.6. administrēt pašvaldības budžeta līdzekļus, kas novirzīti sociālo pakalpojumu un sociālās palīdzības sniegšanai;
- 10.7. novērtēt sociālā dienesta administrēto un pašvaldības finansēto sociālo pakalpojumu un sociālās palīdzības kvalitāti;
- 10.8. veikt sociālās vides izpēti, noteikt problēmas, kā arī piedalīties pašvaldības teritorijas attīstības plānošanas dokumentu, pašvaldības politikas plānošanas dokumentu un vadības dokumentu izstrādē sociālā dienesta kompetences jomā;
- 10.9. Informēt iedzīvotājus par sociālajiem pakalpojumiem un sociālo palīdzību.

11. Lai nodrošinātu uzdevumu izpildi, Dienests:

- 11.1. atbilstoši kompetencei izskata fizisko un juridisko personu iesniegumus, priekšlikumus un sūdzības, saskaņā ar normatīvajiem aktiem pieņem lēmumus;
- 11.2. savu funkciju nodrošināšanai slēdz līgumus ar sadarbības partneriem, Valsts un pašvaldības iestādēm, sociālo pakalpojumu sniedzējiem;
- 11.3. savas saimnieciskās darbības nodrošināšanai slēdz līgumus ar preču piegādātājiem un pakalpojumu sniedzējiem;
- 11.4. organizē un nodrošina darbinieku profesionālās kompetences pilnveidi – apmācības un supervīzijas;
- 11.5. Dienests saskaņā ar Domes apstiprinātiem saistošajiem noteikumiem un cenrādi sniedz maksas sociālos pakalpojumus;
- 11.6. veido informatīvo datu bāzi par sociālās palīdzības un sociālo pakalpojumu saņēmējiem, sniegto palīdzību un pakalpojumiem, institūcijām, kas var palīdzēt sociālās palīdzības un sociālo pakalpojumu sniegšanā, kā arī, apstrādājot datus, izmanto valsts iestāžu datubāzēs esošo informāciju, kura nepieciešama efektīvai sociālās palīdzības un sociālo pakalpojumu nodrošināšanai;
- 11.7. savas kompetences ietvaros nodrošina pašvaldības attīstības programmas īstenošanu;
- 11.8. organizē un koordinē Dienesta darbības stratēģiju un attīstības plānu izstrādi saskaņā ar valsts pārvaldes un pašvaldības attīstības plānošanas dokumentiem;
- 11.9. savas kompetences ietvaros veicina sociālās politikas veidošanu, pilnveidošanu un atbalsta nodrošināšanu pašvaldībā, sekmē un īsteno

atbalsta pasākumus sociālās situācijas uzlabošanai pašvaldības iedzīvotājiem;

- 11.10. savas kompetences ietvaros sagatavo un virza Domei izskatīšanai un apstiprināšanai lēmumprojektus par līgumu slēgšanu ar sociālā pakalpojuma sniedzējiem;
- 11.11. sekmē Eiropas Savienības fondu un citu finanšu instrumentu finansējuma piesaisti sociālās jomas attīstībai;
- 11.12. veicina Dienesta kompetences ietvaros starpprofesionālo, starpinstitucionālo un starptautisko sadarbību, sniedz priekšlikumus līdzdalībai valsts vai starptautiskos projektos;
- 11.13. normatīvajos aktos noteiktā kārtībā pieprasa un saņem informāciju no valsts un pašvaldību institūcijām, sabiedriskajām organizācijām, juridiskām un fiziskām personām;
- 11.14. normatīvajos aktos un Nolikumā noteiktās kompetences ietvaros izdot Dienesta rīkojumus un iekšējos normatīvos aktus, veikt citus nepieciešamos pasākumus savas darbības nodrošināšanai un savu uzdevumu veikšanai

### **III. Dienesta struktūra un atbildība**

12. Dienesta struktūra ir organizēta hierarhiskās pakļautības sistēmā (pielikumā).
13. Dienesta struktūru un grozījumus tajā apstiprina Dome. Dienesta struktūrvienības darbojas atbilstoši struktūrvienību nolikumiem, kurus apstiprina Dienesta vadītājs.
14. Dienestā tiek organizēta lietvedības, personāla un statistikas uzskaites atbilstoši spēkā esošajiem normatīvajiem aktiem
15. Dienesta darbu organizē un vada Dienesta vadītājs. Dienesta vadītāju amatā apstiprina Dome. Darba līgumu ar Dienesta vadītāju, pamatojoties uz Domes lēmumu, slēdz pašvaldības izpilddirektors.
16. Dienesta vadītājs:
  - 16.1. organizē un vada Dienesta administratīvo darbu, nodrošina Dienesta darbību atbilstoši normatīvajiem aktiem;
  - 16.2. apstiprina iekšējos normatīvos dokumentus, dod norādījumus un izdod rīkojumus Dienesta darbiniekiem;
  - 16.3. bez īpaša pilnvarojuma pārstāv Dienestu pašvaldības, valsts un starptautiskajās institūcijās;
  - 16.4. Dienesta darbiniekiem piešķir paraksta tiesības un izdod pilnvaras pārstāvēt Dienestu pašvaldības un valsts iestādēs;
  - 16.5. pieņem un atbrīvo no darba Dienesta darbiniekus, nosaka darbinieku pienākumus, apstiprina darbinieku amata aprakstus, veicina viņu profesionālās kvalifikācijas paaugstināšanu;
  - 16.6. veic citus pienākumus atbilstoši amata aprakstam.
17. Dienesta vadītāja vietnieks:
  - 17.1. vada Sociālo pakalpojumu nodaļu;
  - 17.2. pilda Dienesta vadītāja pienākumus viņa prombūtnes laikā un/vai viņa uzdevumā;
  - 17.3. veic citus pienākumus atbilstoši amata aprakstam.
18. Dienesta darbinieku pienākumi noteikti darba līgumos un amatu aprakstos.

### **IV. Administratīvo aktu izdošanas un apstrīdēšanas kārtība**

19. Dienests izdod administratīvos aktus saskaņā ar attiecīgajām spēkā esošajām tiesību normām, kurās ir paredzētas tiesības un pienākums izdot administratīvos aktus.

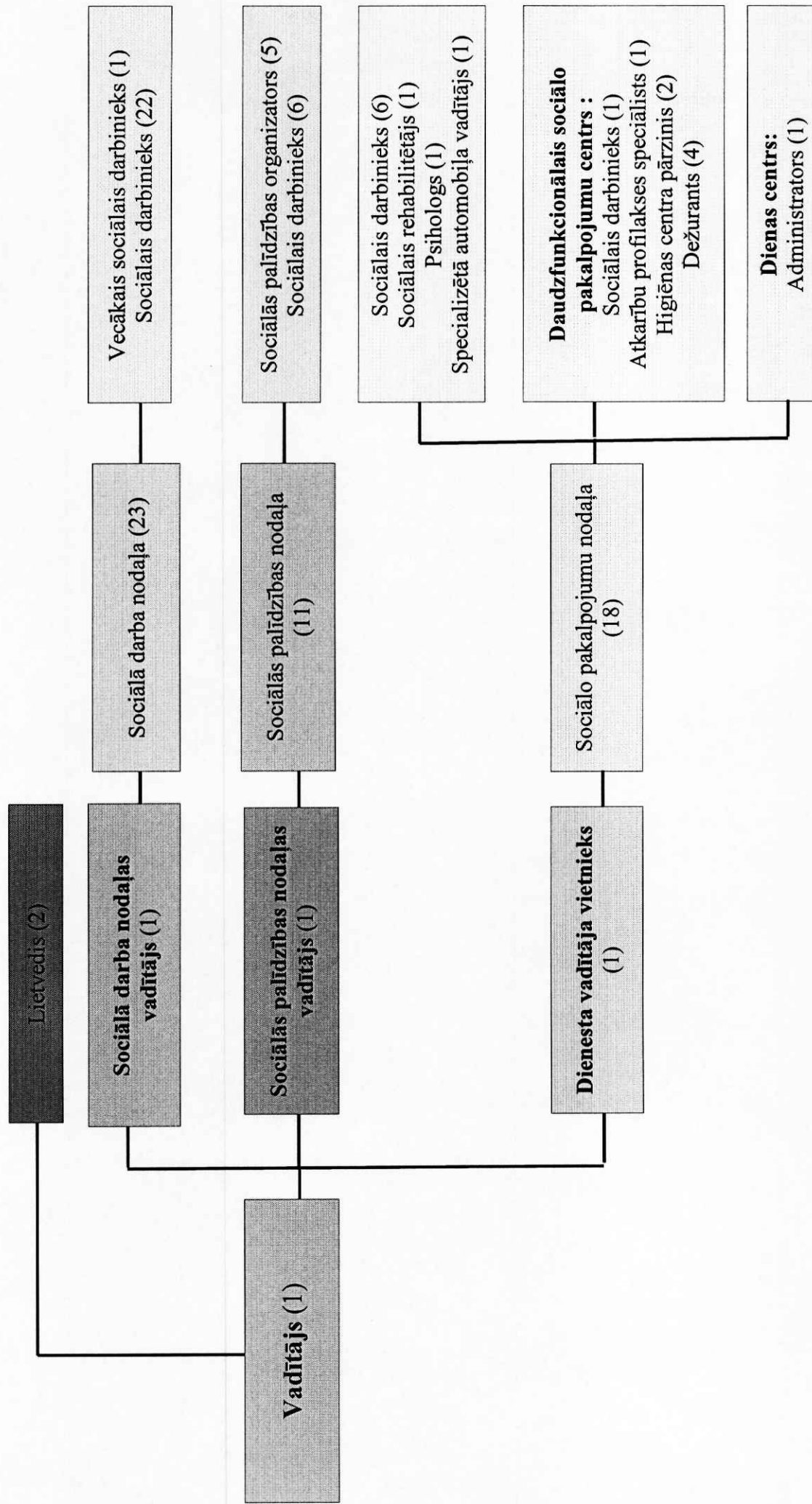
20. Dienesta izdoto administratīvo aktu vai faktisko rīcību var apstrīdēt Talsu novada Domē Administratīvā procesa likumā noteiktajā kārtībā.

**V. Noslēguma jautājums**

21. Nolikums stājas spēkā 2021. gada 1. oktobrī.

Domes priekšsēdētāja

S. Pētersone







Latvijas Republika

## TALSU NOVADA DOME

Nodokļu maksātāja reģistrācijas Nr.90009113532

Kareivju iela 7, Talsi, Talsu nov., LV-3201, tālr. 63232110, fakss 63232130, e-pasts [pasts@talsi.lv](mailto:pasts@talsi.lv)

PROJEKTS

### LĒMUMS

(PROTOKOLS Nr.\_\_\_\_, \_\_\_\_punkts)  
Talsos

\_\_\_.08.2021

Nr. \_\_\_\_

#### Par saistošajiem noteikumiem "Par materiālo palīdzību audžuģimenei"

Saskaņā ar Administratīvo teritoriju un apdzīvotu vietu likuma Pārejas noteikumu 17. punktu, "2021. gada pašvaldību vēlēšanās ievēlētā novada dome izvērtē novadu veidojošo bijušo pašvaldību pieņemtos saistošos noteikumus un pieņem jaunus novada saistošos noteikumus".

Izvērtējot novadu veidojošo, t.sk. Talsu novada domes, Dundagas novada domes, Mērsraga novada domes un Rojas novada domes pieņemtos saistošos noteikumus, kas nosaka palīdzības veidus, apmēru, piešķiršanas un izmaksas kārtību audžuģimenei, konstatēts, ka Talsu novada domes 2018. gada 12. jūlija saistošajos noteikumos Nr. 27 "Talsu novada pašvaldības palīdzība audžuģimenei" nosacījumi pabalsta apmēriem ir labvēlīgāki audžuģimeņu vajadzībām. Tiek noteikts augstākais pabalsta līmenis starp novadu veidojošajām pašvaldībām.

Ir izstrādāti saistošie noteikumi par palīdzību audžuģimenei apvienotā Talsu novadā, kas nepasliktina audžuģimeņu stāvokli attiecībā uz materiālo palīdzību.

Pamatojoties uz likuma "Par pašvaldībām" 15. panta pirmās daļas 7. punktu, Talsu novada domes Izglītības, sociālo un veselības jautājumu komitejas sēdes 10.08.2021. un Finanšu komitejas sēdes 18.08.2021. lēmumu,

#### Talsu novada dome nolemj:

Apstiprināt saistošos noteikumus Nr. \_\_ "Par materiālo palīdzību audžuģimenei" (saistošie noteikumi pielikumā).

Domes priekšsēdētāja

S. Pētersone

Kārklevalka 20234529  
[ilze.karklevalka@talsi.lv](mailto:ilze.karklevalka@talsi.lv)

Lēmumu nosūtīt:

1. Sociālajam dienestam;
2. Bāriņtiesai;
3. Finanšu un grāmatvedības nodaļai.



Latvijas Republika  
**TALSU NOVADA DOME**

Nodokļu maksātāja reģistrācijas Nr.90009113532  
Kareivju iela 7, Talsi, Talsu nov., LV-3201, tālr. 63232110, fakss 63232130, e-pasts pasts@talsi.lv

Talsos

2021. gada \_ . augustā

**Saistošie noteikumi Nr.**  
(protokols Nr. , .punkts, lēmums  
Nr.)

**Par materiālo palīdzību audžuģimenei**

*Izdoti saskaņā ar Ministru kabineta 2018. gada 26. jūnija  
noteikumiem Nr. 354 "Audžuģimenes noteikumi" 78. punktu*

**I. Vispārīgie jautājumi**

1. Saistošie noteikumi (turpmāk – noteikumi) nosaka Talsu novada pašvaldības (turpmāk – pašvaldība) palīdzības veidus, apmēru, piešķiršanas un izmaksas kārtību audžuģimenei.
2. Audžuģimene šo noteikumu izpratnē ir mājsaimniecība, kurai ar bāriņtiesas lēmumu ir piešķirts audžuģimenes statuss un kurā ar Talsu novada bāriņtiesas lēmumu ir ievietots bērns.
3. Pabalsti tiek piešķirti saskaņā ar pašvaldības un audžuģimenes noslēgto līgumu par bērna ievietošanu ģimenē.
4. Pašvaldība noteikumu noteiktā kārtībā nodrošina audžuģimenei un audžuģimenē ievietotam bērnam šādus palīdzības veidus:
  - 4.1. ikmēneša pabalsts bērna uzturam;
  - 4.2. vienreizējs pabalsts apģērba un mīkstā inventāra iegādei;
  - 4.3. ikgadējs pabalsts apģērba un mīkstā inventāra iegādei.

**II. Pabalsts bērna uzturam**

5. Pašvaldības ikmēneša pabalsts uzturam audžuģimenē ievietotā bērna uzturēšanai ir:
  - 5.1. līdz 7 gadu vecuma sasniegšanai – 215 euro;
  - 5.2. no 7 līdz 18 gadu vecuma sasniegšanai – 258 euro.
6. Par nepilnu mēnesi pabalsta bērna uzturam apmēru nosaka proporcionāli dienu skaitam.
7. Pabalstu bērna uzturam par kārtējo mēnesi izmaksā līdz 15. datumam.
8. Pabalsta bērna uzturam izmaksu pārtrauc, ja:
  - 8.1. bērns sasniedzis pilngadību;
  - 8.2. beidzies līguma par bērna ievietošanu audžuģimenē darbības termiņš;

8.3. bērna uzturēšanās audžuģimenē izbeigta pirms līgumā par bērna ievietošanu audžuģimenē noteiktā darbības termiņa saskaņā ar bāriņtiesas un audžuģimenes vienošanos;

8.4. bāriņtiesa pieņēmusi lēmumu par bērna uzturēšanās izbeigšanu audžuģimenē;

8.5. bērns ir nodots adoptētāju aprūpē un uzraudzībā līdz adoptācijas apstiprināšanai tiesā. Sociālais dienests pabalsta izmaksu atjauno pēc rakstiskas informācijas saņemšanas no Talsu novada bāriņtiesas par bērna aprūpes un uzraudzības izbeigšanu adoptētāju mājsaimniecībā un bērna atgriešanu audžuģimenē.

### **III. Vienreizējs pabalsts apģērba un mīkstā inventāra iegādei**

9. Vienreizējs pabalsts apģērba un mīkstā inventāra iegādei ir attiecīgā gada 1. janvārī spēkā esošās minimālās darba algas valstī apmērā.
10. Ja bērns pārtrauc uzturēties audžuģimenē, par pašvaldības līdzekļiem iegādātais apģērbs, apavi, mīkstais inventārs, kā arī personiskās mantas, kuras bērns paņēmis līdz no iepriekšējās dzīvesvietas, paliek viņa lietošanā.

### **IV. Ikgadējs pabalsts apģērba un mīkstā inventāra iegādei**

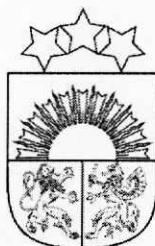
11. Pašvaldības ikgadējs pabalsts apģērba un mīkstā inventāra iegādei ir 300,00 *euro*. Pabalstu izmaksā, sadalot divās daļās, divas reizes gadā (janvārī un jūlijā), saskaņā ar noteikumu 3. punktā noteiktā līguma nosacījumiem.
12. Atskaite par naudas līdzekļu izlietojumu iesniedzama Talsu novada bāriņtiesai.
13. Ja bērnu ievieto audžuģimenē uz laiku, kas ir īsāks par 6 mēnešiem, atlīdzības apmēru nosaka proporcionāli dienu skaitam, par pamatu ņemot noteikumu 11. punktā noteikto apmēru.

### **V. Noslēguma jautājums**

14. Saistošie noteikumi stājas spēkā 2021. gada 1. oktobrī.

Domes priekšsēdētāja

S. Pētersone



Latvijas Republika

## TALSU NOVADA DOME

Nodokļu maksātāja reģistrācijas Nr.90009113532

Kareivju iela 7, Talsi, Talsu nov., LV-3201, tālr. 63232110, fakss 63232130, e-pasts [pasts@talsi.lv](mailto:pasts@talsi.lv)

Talsos

### Paskaidrojuma raksts

Talsu novada domes 2021. gada \_\_. \_\_\_\_\_ saistošajiem noteikumiem Nr. \_\_\_\_  
"Par materiālo palīdzību audžuģimenei"

Paskaidrojuma raksta sadaļa	Informācija
1. Projekta nepieciešamības pamatojums	Saskaņā ar Administratīvo teritoriju un apdzīvotu vietu likuma Pārejas noteikumu 17. punktu, "2021. gada pašvaldību vēlēšanās ievēlētā novada dome izvērtē novadu veidojošo bijušo pašvaldību pieņemtus saistošos noteikumus un pieņem jaunus novada saistošos noteikumus". Pamatojoties uz iepriekš minēto ir izstrādāti jauni saistošie noteikumi "Par materiālo palīdzību audžuģimenei".
2. Īss projekta satura izklāsts	Saistošie noteikumi paredz apvienotā Talsu novadā vienotus nosacījumus un materiāla atbalsta līmeni audžuģimenēm.
3. Informācija par plānoto projekta ietekmi uz pašvaldības budžetu	2021. gadā pabalstu plānots nodrošināt no plānotā 2021. gada budžeta.
4. Informācija par plānoto projekta ietekmi uz uzņēmējdarbības vidi pašvaldības teritorijā	Nav attiecināms.
5. Informācija par administratīvajām procedūrām	Saistošie noteikumi tiks nosūtīti informācijai Vides aizsardzības un reģionālās attīstības ministrijai, tiks publicēti oficiālajā izdevumā "Latvijas Vēstnesis".
6. Informācija par konsultācijām ar privātpersonām	Nav notikušas.

Domes priekšsēdētāja

S. Pētersone

Kārklevalka 20234529  
[ilze.karklevalka@talsi.lv](mailto:ilze.karklevalka@talsi.lv)



Latvijas Republika

## TALSU NOVADA DOME

Nodokļu maksātāja reģistrācijas Nr.90009113532

Kareivju iela 7, Talsi, Talsu nov., LV-3201, tālr. 63232110, fakss 63232130, e-pasts pasts@talsi.lv

PROJEKTS

### LĒMUMS

(PROTOKOLS Nr.\_\_\_\_\_, \_\_\_\_\_punkts)  
Talsos

\_\_\_08.2021

Nr.\_\_\_\_\_

#### **Par saistošajiem noteikumiem “Par maznodrošinātas mājsaimniecības ienākuma sliexsni”**

Saskaņā ar Administratīvo teritoriju un apdzīvotu vietu likuma Pārejas noteikumu 17. punktu, “2021. gada pašvaldību vēlēšanās ievēlētā novada dome izvērtē novadu veidojošo bijušo pašvaldību pieņemtos saistošos noteikumus un pieņem jaunus novada saistošos noteikumus”.

Izvērtējot novadu veidojošo, t.sk. Talsu novada domes, Dundagas novada domes, Mērsraga novada domes un Rojas novada domes pieņemtos saistošos noteikumus, kas nosaka maznodrošinātas mājsaimniecības ienākuma sliexsni, konstatēts, ka Talsu novada domes 2021. gada 25. marta saistošajos noteikumos Nr.11 “Par maznodrošinātas mājsaimniecības ienākuma sliexsni Talsu novadā” noteiktais ienākuma sliexsnis ir augstāks vai vienādā līmenī ar iepriekš minēto pašvaldību saistošajos noteikumos norādītajiem ienākuma līmeņiem. Tiek noteikts augstākais maznodrošinātas mājsaimniecības ienākuma līmenis starp novadu veidojošajām pašvaldībām, lai iedzīvotāji ar zemiem ienākumiem saņemtu sociālo palīdzību atbilstoši viņu vajadzībām.

Ir izstrādāti saistošie noteikumi par maznodrošinātas mājsaimniecības ienākuma sliexsni, kas atbilst apvienotā Talsu novada iedzīvotāju interesēm, kā arī nepasliktina iedzīvotāju stāvokli attiecībā uz sociālo palīdzību un pašvaldības atbalstu.

Pamatojoties uz likuma “Par pašvaldībām” 15. panta pirmās daļas 7. punktu, Sociālo pakalpojumu un sociālās palīdzības likuma 33. panta trešo daļu, Talsu novada domes Izglītības, sociālo un veselības jautājumu komitejas sēdes 10.08.2021. un Finanšu komitejas sēdes 18.08.2021. lēmumu,

#### **Talsu novada dome nolemj:**

Apstiprināt saistošos noteikumus Nr.\_\_\_\_ “Par maznodrošinātas mājsaimniecības ienākumu sliexsni” (saistošie noteikumi pielikumā).

Domes priekšsēdētāja

S. Pētersone

Kārklevalka 20234529  
ilze.karklevalka@talsi.lv

Lēmumu nosūtīt:

1. Sociālajam dienestam;
2. Finanšu un grāmatvedības nodaļai.



Latvijas Republika

## **TALSU NOVADA DOME**

Nodokļu maksātāja reģistrācijas Nr.90009113532

Kareivju iela 7, Talsi, Talsu nov., LV-3201, tālr. 63232110, fakss 63232130, e-pasts [pasts@talsi.lv](mailto:pasts@talsi.lv)

---

Talsos

2021. gada \_ . augustā

**Saistošie noteikumi Nr.**  
(protokols Nr. , .punkts, lēmums  
Nr.)

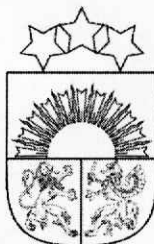
### **Par maznodrošinātas mājsaimniecības ienākuma sliekšni**

*Izdoti saskaņā ar Sociālo pakalpojumu un  
sociālās palīdzības likuma 33. panta trešo daļu*

1. Saistošie noteikumi nosaka maznodrošinātas mājsaimniecības ienākumu sliekšni Talsu novadā.
2. Maznodrošinātas mājsaimniecības ienākumu sliekšnis ir 350,00 *euro* pirmajai vai vienīgajai personai mājsaimniecībā un 245,00 *euro* pārējām personām mājsaimniecībā.
3. Saistošie noteikumi stājas spēkā 2021. gada 1. oktobrī.

Domes priekšsēdētāja

S. Pētersone



Latvijas Republika

## TALSU NOVADA DOME

Nodokļu maksātāja reģistrācijas Nr.90009113532

Kareivju iela 7, Talsi, Talsu nov., LV-3201, tālr. 63232110, fakss 63232130, e-pasts [pasts@talsi.lv](mailto:pasts@talsi.lv)

Talsos

### Paskaidrojuma raksts

**Talsu novada domes 2021. gada \_\_. \_\_\_\_\_ saistošajiem noteikumiem Nr. \_\_  
"Par maznodrošinātas mājsaimniecības ienākuma sliekšni"**

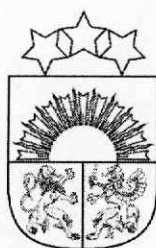
Paskaidrojuma raksta sadaļa	Informācija
1. Projekta nepieciešamības pamatojums	Saskaņā ar Administratīvo teritoriju un apdzīvotu vietu likuma Pārejas noteikumu 17. punktu, "2021. gada pašvaldību vēlēšanās ievēlētā novada dome izvērtē novadu veidojošo bijušo pašvaldību pieņemtos saistošos noteikumus un pieņem jaunus novada saistošos noteikumus". Pamatojoties uz iepriekš minēto, ir izstrādāti jauni saistošie noteikumi "Par maznodrošinātas mājsaimniecības ienākuma sliekšni".
2. Īss projekta satura izklāsts	Saistošie noteikumi paredz apvienota Talsu novadā vienotu maznodrošinātas mājsaimniecības ienākumu līmeni.
3. Informācija par plānoto projekta ietekmi uz pašvaldības budžetu	Nav būtiskas ietekmes.
4. Informācija par plānoto projekta ietekmi uz uzņēmējdarbības vidi pašvaldības teritorijā	Nav attiecināms.
5. Informācija par administratīvajām procedūrām	Saistošie noteikumi tiks nosūtīti informācijai Vides aizsardzības un reģionālās attīstības ministrijai, tiks publicēti oficiālajā izdevumā "Latvijas Vēstnesis".
6. Informācija par konsultācijām ar privātpersonām	Nav notikušas.

Domes priekšsēdētāja

S. Pētersone

Kārklevalka 20234529  
[ilze.karklevalka@talsi.lv](mailto:ilze.karklevalka@talsi.lv)





Latvijas Republika

## TALSU NOVADA DOME

Nodokļu maksātāja reģistrācijas Nr.90009113532

Kareivju iela 7, Talsi, Talsu nov., LV-3201, tālr. 63232110, fakss 63232130, e-pasts pasts@talsi.lv

PROJEKTS

### LĒMUMS

(PROTOKOLS Nr. \_\_\_\_\_, \_\_\_\_\_punkts)  
Talsos

\_\_\_.08.2021

Nr. \_\_\_\_\_

#### **Par saistošajiem noteikumiem “Pabalsti bērnu izglītības procesa nodrošināšanai”**

Saskaņā ar Administratīvo teritoriju un apdzīvotu vietu likuma Pārejas noteikumu 17. punktu, “2021. gada pašvaldību vēlēšanās ievēlētā novada dome izvērtē novadu veidojošo bijušo pašvaldību pieņemtus saistošos noteikumus un pieņem jaunus novada saistošos noteikumus”.

Izvērtējot novadu veidojošo, t.sk. Talsu novada domes, Dundagas novada domes, Mērsraga novada domes un Rojas novada domes pieņemtus saistošos noteikumus, kas nosaka pabalstu bērnu izglītības procesa nodrošināšanai, konstatēts, ka Talsu novada domes 2018. gada 28. jūnija saistošajos noteikumos Nr. 23 “Pabalsti bērnu izglītības procesa nodrošināšanai” noteiktie pabalsta veidi, mērķgrupu dažādība, kas tiesīgas saņemt noteiktos pabalstus un pabalsta apmērs ir augstāks par iepriekš minēto pašvaldību saistošajos noteikumos noteikto. Tiek noteikti pabalsta veidi, atstājot noteikto mērķgrupu dažādību un augstākos pabalsta apmērus starp novadu veidojošajām pašvaldībām, lai mazaizsargāto iedzīvotāju grupām nodrošinātu sociālo palīdzību.

Ir izstrādāti saistošie noteikumi par pabalstiem bērnu izglītības procesa nodrošināšanai, kas atbilst apvienotā Talsu novada iedzīvotāju interesēm un nepasliktina iedzīvotāju stāvokli attiecībā uz sociālo palīdzību.

Pamatojoties uz likuma “Par pašvaldībām” 15. panta pirmās daļas 7. punktu, Talsu novada domes Izglītības, sociālo un veselības jautājumu komitejas sēdes 10.08.2021. un Finanšu komitejas sēdes 18.08.2021. lēmumu,

#### **Talsu novada dome nolemj:**

Apstiprināt saistošos noteikumus Nr. \_\_ “Pabalsti bērnu izglītības procesa nodrošināšanai” (saistošie noteikumi pielikumā).

Domes priekšsēdētāja

S. Pētersone

Kārklevalka 20234529  
ilze.karklevalka@talsi.lv

Lēmumu nosūtīt:

1. Sociālajam dienestam;
2. Finanšu un grāmatvedības nodaļai.



Latvijas Republika  
**TALSU NOVADA DOME**

Nodokļu maksātāja reģistrācijas Nr.90009113532  
Kareivju iela 7, Talsi, Talsu nov., LV-3201, tālr. 63232110, fakss 63232130, e-pasts [pasts@talsi.lv](mailto:pasts@talsi.lv)

Talsos

2021. gada \_ . augustā

**Saistošie noteikumi Nr.**  
(protokols Nr. , .punkts, lēmums  
Nr.)

**Pabalsti bērnu izglītības procesa nodrošināšanai**

*Izdoti saskaņā ar likuma "Par pašvaldībām"  
43. panta trešo daļu*

**I. Vispārīgie jautājumi**

1. Saistošie noteikumi (turpmāk – noteikumi) nosaka pabalstu bērnu izglītības procesa nodrošināšanai veidus, apmērus, pieprasīšanas un piešķiršanas kārtību.
2. Pabalsti bērnu izglītības procesa nodrošināšanai (turpmāk – pabalsts) ir Talsu novada pašvaldības brīvprātīgās iniciatīvas pabalsts, kas paredzēts ar izglītības procesa nodrošināšanu saistīto izdevumu segšanai.
3. Noteikumos noteiktos pabalstus piešķir mājsaimniecībām, kuras deklarējušas pamata dzīvesvietu un dzīvo Talsu novada administratīvajā teritorijā.
4. Iesniegumu Talsu novada Sociālajam dienestam (turpmāk – Sociālais dienests) var iesniegt klātienē, sūtot pa pastu uz adresi Kareivju iela 7, Talsi, Talsu novads, LV-3201, elektroniskā veidā (parakstīts ar drošu elektronisko parakstu) uz e-pasta adresi [socialais.dienests@talsi.lv](mailto:socialais.dienests@talsi.lv) vai, izmantojot valsts pārvaldes pakalpojumu portālu [www.latvija.lv](http://www.latvija.lv), aizpildot e-pakalpojumu "Iesniegums iestādei". Parakstot un iesniedzot iesniegumu, iesniedzējs dod Sociālajam dienestam atļauju izmantot pašvaldības un valsts datu reģistros pieejamo informāciju par iesnieguma iesniedzēja mājsaimniecību, kas nepieciešama lēmuma pieņemšanai par pabalsta piešķiršanu vai atteikšanu.
5. Sociālais dienests pieņem lēmumu par pabalsta piešķiršanu vai atteikumu piešķirt pabalstu 10 darba dienu laikā no dienas, kad saņemts iesniegums un visi nepieciešamie dokumenti.
6. Pabalstus ir tiesīgas saņemt mājsaimniecības, kurām:
  - 6.1. noteikts trūcīgas mājsaimniecības statuss;
  - 6.2. noteikts maznodrošinātas mājsaimniecības statuss;
  - 6.3. neizvērtējot materiālo situāciju, sociālais darbinieks sniedzis izvērtējumu par pabalsta nepieciešamību.

7. Noteikumu noteiktajā kārtībā un apmērā ir tiesības saņemt pabalstu:
  - 7.1. individuālo mācību piederumu iegādei;
  - 7.2. bērnu ēdināšanas izdevumu apmaksai;
  - 7.3. profesionālo izglītības iestāžu audzēkņiem;
  - 7.4. bērnu ēdināšanas izdevumu apmaksai atsevišķos gadījumos;
  - 7.5. individuālo mācību piederumu iegādei atsevišķos gadījumos.

## **II. Pabalsts individuālo mācību piederumu iegādei**

8. Pabalsts tiek piešķirts:
  - 8.1. trūcīgām mājsaimniecībām, kuru bērni uzsāk vai turpina apgūt obligāto izglītību atbilstoši normatīvajos aktos noteiktajam Talsu novada administratīvās teritorijas izglītības iestādēs;
  - 8.2. maznodrošinātām mājsaimniecībām, kuru bērni uzsāk vai turpina apgūt obligāto izglītību atbilstoši normatīvajos aktos noteiktajam Talsu novada administratīvās teritorijas izglītības iestādēs.
9. Pabalsta saņemšanai Sociālajā dienestā jāiesniedz:
  - 9.1. iesniegums;
  - 9.2. pirkuma apliecinājoši dokumenti par izglītības procesam nepieciešamo preču iegādi.
10. Pabalstu piešķir vienu reizi gadā.
11. Pabalstu pieprasa no attiecīgā gada 1. jūnija līdz 30. septembrim.
12. Pabalsta apmērs:
  - 12.1. 50,00 *euro* vienam bērnam;
  - 12.2. ja izglītojamais netiek pārcelts nākamajā klasē, pabalstu piešķir 50 % apmērā.

## **III. Pabalsts bērnu ēdināšanas izdevumu apmaksai**

13. Pabalstu piešķir trūcīgām un maznodrošinātām mājsaimniecībām, kuru ikdienas aizgādībā esošs bērns apmeklē pirmsskolas izglītības vai vispārējās izglītības iestādi Talsu novada administratīvajā teritorijā, atbilstoši normatīvajos aktos noteiktajam, līdz dienai, kad aizgādībā esošā persona sasniedz 24 gadu vecumu, un kuru ēdināšanas izdevumus neapmaksā valsts vai pašvaldība.
14. Pabalsta saņemšanai Sociālajā dienestā jāiesniedz iesniegums.
15. Pabalsts tiek piešķirts par periodu, kamēr spēkā ir Sociālā dienesta lēmums par mājsaimniecības atbilstību trūcīgas vai maznodrošinātas mājsaimniecības statusam.
16. Pabalsts tiek piešķirts:
  - 16.1. katru mēnesi mācību gada laikā, ja tiek apmeklēta vispārējās izglītības iestāde Talsu novada administratīvajā teritorijā, saskaņā ar ēdināšanas pakalpojumu sniedzēja, kurš atrodas izglītības iestādē, izsniegtu personalizētu maksājumu izdevumus apliecinājošiem dokumentiem (t.sk. maksājuma uzdevums) vai ēdināšanas pakalpojuma sniedzēja izsniegtu rēķinu un pakalpojumu saņēmēju sarakstu;
  - 16.2. katru mēnesi kalendārā gada laikā, ja tiek apmeklēta pirmsskolas izglītības iestāde Talsu novada administratīvajā teritorijā, saskaņā ar ēdināšanas pakalpojumu sniedzēja, kurš atrodas izglītības iestādē, izsniegtu personalizētu maksājumu izdevumus apliecinājošiem dokumentiem (t.sk. maksājuma uzdevums) vai ēdināšanas pakalpojuma sniedzēja izsniegtu rēķinu un pakalpojumu saņēmēju sarakstu.
17. Pabalsta apmērs izglītības iestādēs, kurās ēdināšanas pakalpojumu nodrošina pašvaldība, tiek noteikts atbilstoši Talsu novada domes apstiprinātajam vienas dienas ēdināšanas izcenojumam.
18. Pabalsta apmērs ēdināšanai izglītības iestādēs, kurās ēdināšanas pakalpojumu nodrošina ārvaldības pakalpojuma sniedzējs, tiek noteikts Sociālā dienesta un ārvaldības pakalpojuma sniedzēja savstarpēji noslēgtā līguma cenas apmērā.

#### **IV. Pabalsts profesionālo izglītības iestāžu audzēkņiem**

19. Pabalsts tiek piešķirts trūcīgām un maznodrošinātām māsājniecībām, kuru ikdienas aizgādībā esošs bērns vai persona līdz 24 gadu vecumam apgūst mācības profesionālajā izglītības iestādē.
20. Pabalsts tiek piešķirts profesionālo izglītības iestāžu audzēkņiem, kuru vidējā mēneša atzīme nav mazāka par 6 ballēm un nav konstatēti neattaisnoti kavējumi.
21. Pabalsta saņemšanai Sociālajā dienestā jāiesniedz:
  - 21.1. iesniegums;
  - 21.2. reizi mēnesī izziņa no izglītības iestādes par sekmēm un apmeklētību.
22. Pabalsta apmērs – 22,00 *euro* mēnesī vienam audzēkņim.

#### **V. Pabalsts bērnu ēdināšanas izdevumu apmaksai atsevišķos gadījumos**

23. Pabalsts bērnu ēdināšanas izdevumu apmaksai tiek piešķirts māsājniecībām, kuru ikdienas aizgādībā ir bērns vai atbilstoši normatīvajos aktos noteiktajam persona līdz 24 gadu vecumam, kuram:
  - 23.1. ir noteikta invaliditāte un kurš apmeklē pirmsskolas izglītības vai vispārējās izglītības iestādi, un kuru ēdināšanas izdevumus neapmaksā valsts vai pašvaldība;
  - 23.2. ir noteikti šo noteikumu pielikumā “Izglītojamo pamatdiagnozes vai kritēriji” minētie veselības traucējumi vai funkcionēšanas ierobežojumi, kurš apmeklē pirmsskolas izglītības vai vispārējās izglītības un kura ēdināšanas izdevumus neapmaksā valsts vai pašvaldība;
  - 23.3. pēc sociālā darbinieka izvērtējuma, ģimenē ir bērna attīstībai nelabvēlīgi apstākļi.
24. 23.2. apakšpunktā minētajā gadījumā jāiesniedz šo noteikumu pielikumā minēto speciālistu atzinums.
25. Pabalsts tiek piešķirts:
  - 25.1. katru mēnesi mācību gada laikā, ja tiek apmeklēta vispārējās izglītības iestāde, saskaņā ar ēdināšanas pakalpojumu sniedzēja, kurš atrodas izglītības iestādē, izsniegtu personalizētu maksājumu izdevumus apliecinājošiem dokumentiem (t.sk. maksājuma uzdevums) vai ēdināšanas pakalpojuma sniedzēja izsniegtu rēķinu un pakalpojumu saņēmēju sarakstu;
  - 25.2. katru mēnesi kalendārā gada laikā, ja tiek apmeklēta pirmsskolas izglītības iestāde, saskaņā ar ēdināšanas pakalpojumu sniedzēja, kurš atrodas izglītības iestādē, izsniegtu personalizētu maksājumu izdevumus apliecinājošiem dokumentiem (t.sk. maksājuma uzdevums) vai ēdināšanas pakalpojuma sniedzēja izsniegtu rēķinu un pakalpojumu saņēmēju sarakstu.
26. Pabalsta apmērs izglītības iestādēs, kurās ēdināšanas pakalpojumu nodrošina pašvaldība, tiek noteikts atbilstoši Talsu novada domes apstiprinātajam vienas dienas ēdināšanas izcenojumam.
27. Pabalsta apmērs ēdināšanai izglītības iestādēs, kurās ēdināšanas pakalpojumu nodrošina ārvaldības pakalpojuma sniedzējs, tiek noteikts Sociālā dienesta un ārvaldības pakalpojuma sniedzēja savstarpēji noslēgtā līguma cenas apmērā.

#### **VI. Pabalsts individuālo mācību piederumu iegādei atsevišķos gadījumos**

28. Pabalsts individuālo mācību piederumu iegādei tiek piešķirts bērnam:
  - 28.1. ar invaliditāti;
  - 28.2. ar funkcionāliem traucējumiem atbilstoši šo noteikumu pielikumam.
29. Pabalsta saņemšanai Sociālajā dienestā jāiesniedz:

- 29.1. iesniegums;
- 29.2. pirkumu apliecinājoši dokumenti par izglītības procesam nepieciešamo preču iegādi.
- 30. Bērnam ar funkcionāliem traucējumiem papildus jāiesniedz šo noteikumu pielikumā minēto speciālistu atzinums, ja šāda informācija nav Sociālā dienesta rīcībā.
- 31. Pabalstu piešķir vienu reizi gadā.
- 32. Pabalstu pieprasa no attiecīgā gada 1. jūnija līdz 30. septembrim.
- 33. Pabalsta apmērs vienam izglītojamam:
  - 33.1. 50,00 *euro*;
  - 33.2. ja izglītojamais netiek pārcelts nākamajā klasē, pabalstu piešķir 50 % apmērā.

#### **VII. Lēmuma apstrīdēšanas un pārsūdzības kārtība**

- 34. Sociālā dienesta lēmumu var apstrīdēt Talsu novada domē Administratīvā procesa likumā noteiktajā kārtībā.
- 35. Talsu novada Domes lēmumu var apstrīdēt Administratīvajā rajona tiesā Administratīvā procesa likumā noteiktajā kārtībā.

#### **VIII. Noslēguma jautājums**

- 36. Saistošie noteikumi stājas spēkā 2021. gada 1. oktobrī.

Domes priekšsēdētāja

S. Pētersone

Pielikums  
Talsu novada domes  
\_\_\_.08.2021. saistošajiem noteikumiem Nr. \_\_\_  
"Pabalsti bērnu izglītības procesa nodrošināšanai"

### Izglītojamo pamatdiagnozes vai kritēriji

Nr.p.k.	Izglītojamo veselības traucējumu veids	Izglītojamo pamatdiagnozes vai kritēriji	Nosacījumi	
			speciālista atzinums	speciālista atzinuma derīguma termiņš
1	2	3	4	5
1.	Izglītojamiem ar redzes traucējumiem.	<p>1.1. Bērna redzes asums ar korekciju (brilles vai kontaktlēcas) labāk redzošajā acī ir robežās no 0 līdz 0,3, ņemot vērā arī citu redzes funkciju stāvokli (redzes lauka ierobežojumu līdz 20°, redzes asumu tuvumā, nepieciešamību lietot speciālus korekcijas līdzekļus, piemēram, lupas, teleskopiskās brilles) un patoloģiskā procesa formu un dinamiku, kā arī progresējošas acu slimības:</p> <p>1.1.1. adhezīva leukoma (H17.0);</p> <p>1.1.2. cita veida radzenes rētas un apduļķojumi (H17.8);</p> <p>1.1.3. radzenes deģenerācija (H18.4);</p> <p>1.1.4. bērnu, jauniešu katarakta (H26.0);</p> <p>1.1.5. traumatiska katarakta (H26.1);</p> <p>1.1.6. sekundāra katarakta (H26.4);</p> <p>1.1.7. afakija (H27.0);</p> <p>1.1.8. tīklenes atslāņošanās ar plīsumu (H33.0);</p>	Šā pielikuma 1.1. un 1.2. apakšpunktā minētos kritērijus izvērtējis un pamatojis oftalmologs	Ārstu atzinumam jābūt izdotam ne agrāk kā sešus mēnešus pirms iesniegšanas

		<p>1.1.9. tīklenes plīsumi bez atslāpošanās (H33.3);</p> <p>1.1.10. dzeltenā plankuma un acs mugurējā pola deģenerācija (H35.3);</p> <p>1.1.11. primāra atvērta leņķa glaukoma (H40.1);</p> <p>1.1.12. primāra slēgta leņķa glaukoma (H40.2);</p> <p>1.1.13. sekundāra glaukoma acs traumas dēļ (H40.3);</p> <p>1.1.14. deģeneratīva miopija (H44.2);</p> <p>1.1.15. redzes nerva atrofija (H47.2);</p> <p>1.1.16. hipermetropija (H52.0) un ambliopija (H53.0);**</p> <p>1.1.17. miopija (H52.1) un ambliopija (H53.0);**</p> <p>1.1.18. astigmātisms (H52.2) un ambliopija (H53.0);**</p> <p>1.1.19. abu acu aklums (H54.0);</p> <p>1.1.20. vienas acs aklums, vājredzība otrā acī (H54.1);</p> <p>1.1.21. abu acu vājredzība (H54.2);</p> <p>1.1.22. nistagms un citas neregulāras acs kustības (H55);</p> <p>1.1.23. iepriekš neminētas citas retas acu saslimšanas, kas izraisījušas aklumu vai vājredzību;</p> <p>1.2. Šķielēšana (H49; H50) un ambliopija (H53.0);**</p> <p>1.3. Starpība starp redzi labāk redzošajā acī un ambliopijā acī 70 % un vairāk**</p>		
2.	Izglītojamiem ar dzirdes traucējumiem.	2.1. Nedzirdīgie izglītojami:	Šā pielikuma 2.1. un 2.2. apakšpunktā minētos kritērijus izvērtējis un pamatojis	Ārstu un speciālistu atzinumam jābūt izdotam ne agrāk kā



		<p>2.1.1. izteikti smagas pakāpes sensorineirāla vādzirdība (5. pakāpe), ja nav verbālās valodas attīstības;</p> <p>2.1.2. smagas pakāpes sensorineirāla vādzirdība (4. pakāpe), ja nav verbālās valodas attīstības;</p> <p>2.1.3. izglītojamie ar kohleāriem implantiem vai dzirdes aparātiem bez dinamikas verbālās valodas attīstībā;</p> <p>2.2. Vādzirdīgie izglītojamie:</p> <p>2.2.1. jebkuras pakāpes (1., 2., 3., 4., 5.) sensorineirāla vādzirdība bez pietiekamas verbālas valodas attīstības dinamikas;</p> <p>2.2.2. izglītojamie ar kohleāriem implantiem vai dzirdes aparātiem bez pietiekamas dinamikas verbālās valodas attīstībā</p>	<p>otorinolaringologs, audiologs un audiologopēds vai logopēds, kā arī psihologs, savukārt izglītojamiem ar centrālās nervu sistēmas saslimšanām – arī bērnu neirologs vai neirologs</p>	<p>sešus mēnešus pirms iesniegšanas.</p> <p>Psihologa atzinumam jābūt izdotam ne agrāk kā gadu pirms iesniegšanas</p>
3.	Izglītojamiem ar fiziskās attīstības traucējumiem.	<p>3.1. Iedzimtas balsta un kustības sistēmas kropsības un deformācijas, ņemot vērā arī patoloģiskā procesa formu un dinamiku:</p> <p>3.1.1. iedzimts gūžas locītavas izmežģījums (Q65.0–Q65.1);</p> <p>3.1.2. iedzimtas pēdas deformācijas (Q66.0–Q66.8);</p> <p>3.1.3. iedzimtas mugurkaulāja un krūšu kurvja deformācijas (Q67.5–Q67.8);</p> <p>3.1.4. iedzimtas augšējo un apakšējo ekstremitāšu deformācijas (Q71.0–Q76.9);</p> <p>3.1.5. osteohondrodisplāzijas ar stobrkaula un mugurkaulāja augšanas traucējumiem (Q77–Q78.9);</p>	<p>Šā pielikuma 3.1., 3.2. un 3.3. apakšpunktā minētos kritērijus izvērtējis un pamatojis ortopēds, reimatologs, traumatologs vai bērnu ķirurgs vai ķirurgs.</p> <p>Šā pielikuma 3.4. apakšpunktā minētos kritērijus izvērtējis un pamatojis bērnu neirologs vai neirologs.</p> <p>Ja komisija ir atkārtota, nepieciešams rehabilitācijas procesa dinamikas izvērtējums</p>	<p>Ārstu un speciālistu atzinumam jābūt pierādītam ar radioloģiskās (apstiprina radiologs), funkcionālās vai citas objektīvas izmeklēšanas metodes atzinumu, un tam jābūt izdotam ne agrāk kā sešus mēnešus pirms iesniegšanas</p>

		<p>3.2. Iegūtas saslimšanas ar kustību un balsta orgānu funkcijas traucējumiem:</p> <p>3.2.1. iekaisīgas poliartropātijas (M03.6; M05.0–M05.9; M08.0–M08.9; M30–M36.8);</p> <p>3.2.2. deformējošas dorsopātijas (M41.0–M43.9);</p> <p>3.2.3. hematogēna osteomielīta sekas ar kaula augšanas un locītavu funkciju traucējumiem (M86.0–M86.9);</p> <p>3.2.4. hondropātijas (M91–M94);</p> <p>3.3. Ārējās iedarbības sekas ar kustību un balsta orgānu funkcijas traucējumiem:</p> <p>3.3.1. mugurkaulāja lūzuma sekas (T91.1);</p> <p>3.3.2. krūšu kaula un iegurņa kaulu lūzuma sekas (T91.2);</p> <p>3.3.3. augšējo ekstremitāšu bojājuma sekas (T92–T92.9);</p> <p>3.3.4. apakšējo ekstremitāšu bojājuma sekas (T93.1–T93.9);</p> <p>3.3.5. termiska un ķīmiska apdeguma sekas (T95.0–T95.9);</p> <p>3.4. Neuroloģiskie slimnieki ar fiziskās attīstības traucējumiem:</p> <p>3.4.1. neiromuskulāras slimības (G70–G73);</p> <p>3.4.2. cerebrālā trieka un citi paralītiski sindromi (G80–G83)</p>		
4.	Izglītojamiem ar somatiskajām saslimšanām.	<p>4.1. Tuberkuloze:</p> <p>4.1.1. plaušu tuberkuloze (A15.0–A15.1):</p> <ul style="list-style-type: none"> <li>• pierādīta bakterioloģiski un histoloģiski;</li> <li>• nav pierādīta bakterioloģiski un histoloģiski, bet ir pierādīta</li> </ul>	<p>Šā pielikuma 4.1. apakšpunktā minētos kritērijus izvērtējis un pamatojis fiziātrs.</p> <p>Šā pielikuma 4.2. apakšpunktā minētos kritērijus izvērtējis un pamatojis</p>	<p>Ārstu atzinumam jābūt izdotam ne agrāk kā trīs mēnešus pirms iesniegšanas</p>

	<p>klīniski un radioloģiski (A 16.0);</p> <p>4.1.2. intratorakālo limfmezglu tuberkuloze (A16.3), bakterioloģiski pierādīta (A15.4);</p> <p>4.1.3. tuberkulozs pleirīts (A15.6);</p> <p>4.1.4. tuberkulozes primārkomplekss (A16.7);</p> <p>4.1.5. CNS un smadzeņu apvalku tuberkuloze (meningīti) (A 17.0);</p> <p>4.1.6. nieru tuberkuloze (A18.1);</p> <p>4.1.7. perifēro limfmezglu tuberkuloze (A18.2);</p> <p>4.1.8. ādas tuberkuloze (A18.4);</p> <p>4.1.9. miliārā tuberkuloze (A19);</p> <p>4.1.10. kontakts ar aktīvu tuberkulozes slimnieku ģimenē (Z 20.1);*</p> <p>4.2. Nespecifiskas plaušu slimības:</p> <p>4.2.1. bronhiālā astma (J45.0) – vidēji smaga vai smaga persistējoša astmas gaita; eksogēna alerģiska astma, alerģisks rinīts ar bronhiālo astmu, siena drudzis (polinoze) ar bronhiālo astmu;</p> <p>4.2.2. bronhīts ar obstrukcijas sindromu (recidivējošs) (J44);</p> <p>4.2.3. vienkāršs hronisks bronhīts (J41.0);</p> <p>4.2.4. neprecizēts hronisks bronhīts (J42);*</p> <p>4.2.5. bronhektātiskā slimība (J47);</p>	<p>alergologs vai pneimonologs.</p> <p>Šā pielikuma 4.3. apakšpunktā minētos kritērijus izvērtējis un pamatojis gastroenterologs.</p> <p>Šā pielikuma 4.4. apakšpunktā minētos kritērijus izvērtējis un pamatojis endokrinologs</p>	
--	--	---	--

	<p>4.2.6. mukoviscidoze – viegla un vidēji smaga gaita (E84.0–E84.9);</p> <p>4.2.7. atkārtotas pneimonijas (J12–J15);</p> <p>4.2.8. stāvoklis pēc smagas pleiropneimonijas vai abscedējošas pneimonijas;</p> <p>4.2.9. stāvoklis pēc plaušu operācijas;</p> <p>4.2.10. siena drudzis (polinoze);</p> <p>4.3. Gremošanas traucējumi:</p> <p>4.3.1. kardijas trūce ar gastroezofageāla refluksa slimību (K21);</p> <p>4.3.2. gastrīts un duodenīts (K29);*</p> <p>4.3.3. kuņģa čūla (K25) remisijas fāzē, akūtas erozijas;*</p> <p>4.3.4. divpadsmitpirkstu zarnas čūla (K26) remisijas fāzē, akūtas erozijas;*</p> <p>4.3.5. neinfekciozs gastroenterīts un kolīts (K52);*</p> <p>4.3.6. aizcietējumi (K59);*</p> <p>4.3.7. kairināta resnā zarna (K58);</p> <p>4.3.8. funkcionālas caurejas (K59.1);</p> <p>4.3.9. precizētas žultspūšļa slimības (K82.8);</p> <p>4.3.10. celiakija (K90);</p> <p>4.3.11. Krona slimība (K50) un čūlainais kolīts (K51) stabilas remisijas fāzē;</p> <p>4.3.12. aizkuņģa dziedzera eksokrīnās disfunkcijas (K86.1);</p>		
--	---	--	--

		<p>4.4. Endokrīnās, uztures un vielmaiņas slimības:</p> <p>4.4.1. iedzimta hipotireoze (E03);</p> <p>4.4.2. insulīnkarīgs cukura diabēts (E10);</p> <p>4.4.3. insulīnneatkarīgs cukura diabēts (E11);</p> <p>4.4.4. panhipopituitārisms (E23.0);</p> <p>4.4.5. hroniska virsnieru mazspēja (gan E25, gan E257);</p> <p>4.4.6. D vitamīnrezistents rahīts (E83.3);</p> <p>4.4.7. Prādera–Villija sindroms (Q87.1);</p> <p>4.4.8. Tērnera sindroms (Q96)</p>		
5.	Izglītojamiem ar valodas traucējumiem.	<p>5.1. Valodas sistēmas nepietiekama attīstība, I–II pakāpe;</p> <p>5.2. Valodas sistēmas nepietiekama attīstība, III pakāpe;**</p> <p>5.3. Fonētiski fonemātiski traucējumi;**</p> <p>5.4. Skaņu izrunas traucējumi;**</p> <p>5.5. Rakstīšanas traucējumi vai disgrāfija;</p> <p>5.6. Izteikti lasīšanas traucējumi vai disleksija;</p> <p>5.7. Izglījamais ar kohleāro implantu vai dzirdes aparātu, ja iespējams panākt valodas attīstību;</p> <p>5.8. Specifiski runas artikulācijas traucējumi (F80.0);</p> <p>5.9. Ekspresīvās valodas traucējumi (F80.1);</p>	<p>Šā pielikuma 5.1.–5.4. apakšpunktā minētos kritērijus izvērtējis un pamatojis logopēds.</p> <p>Šā pielikuma 5.5. un 5.6. apakšpunktā minētos kritērijus izvērtējis un pamatojis izglītības vai klīniskais psihologs vai logopēds.</p> <p>Šā pielikuma 5.7. apakšpunktā minēto kritēriju izvērtējis un pamatojis otorinolaringologs un audiologs, kā arī audiologopēds vai logopēds.</p> <p>Šā pielikuma 5.7.–5.15. apakšpunktā minētos kritērijus izvērtējis un pamatojis bērnu psihiatrs vai psihiatrs.</p> <p>Šā pielikuma 5.16. un 5.17. apakšpunktā minētos kritērijus izvērtējis un pamatojis</p>	<p>Ārstu un speciālistu atzinumam jābūt izdotam ne agrāk kā trīs mēnešus pirms iesniegšanas.</p> <p>Psihologa atzinumam jābūt izdotam ne agrāk kā gadu pirms iesniegšanas</p>

		<p>5.10. Receptīvās valodas traucējumi (F80.2);</p> <p>5.11. Iegūta afāzija ar epilepsiju (F80.3);</p> <p>5.12. Citi runas un valodas attīstības traucējumi (F80.8);</p> <p>5.13. Neprecizēti runas un valodas traucējumi (F80.9);**</p> <p>5.14. Stostīšanās (F98.5);</p> <p>5.15. Specifiski lasīšanas traucējumi (F81.0);</p> <p>5.16. Specifiski pareizrakstības traucējumi (F81.1);</p> <p>5.17. Afāzija (R47.0);</p> <p>5.18. Dizartrijs (R47.1);</p> <p>5.19. Iedzimtas šķeltnes (Q35–Q 38)</p>	<p>bērnu neirologs vai neirologs.</p> <p>Šā pielikuma 5.18. un 5.19. apakšpunktā minētos kritērijus izvērtējis un pamatojis ķirurgs</p>	
6.	Izglītojamiem ar jauktiem attīstības traucējumiem.	<p>6.1. Zems kopējo intelektuālo spēju attīstības līmenis (zemāks par vecumposma vidējiem rādītājiem, bet nesasniedz garīgās atpalicības robežu);</p> <p>6.2. Kavēta attīstība kādā funkcionālā jomā: uztvere, valodas sapratne un motoriskās funkcijas;</p> <p>6.3. Kavēta attīstība, kas radusies sociālās deprivācijas rezultātā;</p> <p>6.4. Specifiski mācīšanās traucējumi;</p> <p>6.5. Vizuāli telpisko spēju traucējumi;</p> <p>6.6. Verbāli loģisko spēju traucējumi;</p> <p>6.7. Jaukti mācīšanās iemaņu traucējumi (F81.3);</p> <p>6.8. Specifiski motorisko funkciju attīstības traucējumi (F82);</p>	<p>Šā pielikuma 6.1.–6.6. apakšpunktā minētos kritērijus izvērtējis un pamatojis izglītības vai klīniskais psihologs.</p> <p>Šā pielikuma 6.7.–6.12. apakšpunktā minētos kritērijus izvērtējis un pamatojis bērnu psihiatrs vai psihiatrs</p>	<p>Ārstu atzinumam jābūt izdotam ne agrāk kā trīs mēnešus pirms iesniegšanas.</p> <p>Psihologa atzinumam jābūt izdotam ne agrāk kā gadu pirms iesniegšanas</p>

		<p>6.9. Viegli kognitīvi traucējumi (F06.7);</p> <p>6.10. Jaukti specifiski attīstības traucējumi (F83);</p> <p>6.11. Neprecizēti mācīšanās iemaņu attīstības traucējumi (F81.9);</p> <p>6.12. Bērības autisms (F84.0) vai atipisks autisms (F84.1), vai Aspergera sindroms (F84.5), ja intelektuālo spēju attīstības līmenis atbilst vecuma vidējai vai zemākajai normai (nesasniedzot garīgās atpalicības robežu)</p>		
7.	Izglītojamiem ar mācīšanās traucējumiem.	<p>7.1. Zems kopējo intelektuālo spēju attīstības līmenis (zemāks par vecumposma vidējiem rādītājiem, bet nesasniedz garīgās atpalicības robežu);</p> <p>7.2. Specifiski mācīšanās traucējumi;</p> <p>7.3. Lasīšanas traucējumi vai disleksija;</p> <p>7.4. Aritmētisko iemaņu mācīšanās traucējumi;</p> <p>7.5. Izteikti vizuāli telpisko spēju traucējumi;</p> <p>7.6. Verbāli loģisko spēju traucējumi;</p> <p>7.7. Izteikti pazemināta kognitīvā produktivitāte;</p> <p>7.8. Jaukti mācīšanās iemaņu traucējumi (F81.3);</p> <p>7.9. Specifiski lasīšanas traucējumi (F81.0);</p> <p>7.10. Specifiski aritmētisko iemaņu traucējumi (F81.2);</p> <p>7.11. Specifiski motorisko funkciju attīstības traucējumi (F82);</p> <p>7.12. Jaukti specifiski attīstības traucējumi (F83);</p>	<p>Šā pielikuma 7.1.–7.7. apakšpunktā minētos kritērijus izvērtējis un pamatojis izglītības vai klīniskais psihologs.</p> <p>Šā pielikuma 7.8.–7.14. apakšpunktā minētos kritērijus izvērtējis un pamatojis bērnu psihiatrs vai psihiatrs</p>	<p>Ārstu atzinumam jābūt izdotam ne agrāk kā sešus mēnešus pirms iesniegšanas.</p> <p>Psihologa atzinumam jābūt izdotam ne agrāk kā gadu pirms iesniegšanas</p>

		<p>7.13. Bērnības autisms (F84.0) vai atipisks autisms (F84.1), vai Aspergera sindroms (F84.5), ja intelektuālo spēju attīstības līmenis atbilst vecuma vidējai vai zemākajai normai (nesasniedzot garīgās atpalcības robežu);</p> <p>7.14. Viegli kognitīvi traucējumi (F06.7)</p>		
8.	Izglītojamiem ar garīgās veselības traucējumiem.	<p>8.1. Psihiski traucējumi, kas rodas smadzeņu bojājuma un disfunkcijas vai somatiskas slimības dēļ (F06.0–F06.6, F06.8):</p> <p>8.1.1. organiski garastāvokļa traucējumi (F06.3);</p> <p>8.1.2. organiska trauksme (F06.4);</p> <p>8.1.3. organiska emocionāla labilitāte (F 06.6);</p> <p>8.1.4. viegli kognitīvi traucējumi (F06.7);</p> <p>8.2. Personības un uzvedības traucējumi smadzeņu slimības, bojājuma vai disfunkcijas dēļ (F07.0–F07.8);</p> <p>8.3. Šizofrēnija, šizotipiskie traucējumi un murgi (F20–F25.8):</p> <p>8.3.1. šizofrēnija (F20.0–20.8);</p> <p>8.3.2. šizotipiski traucējumi (F21);</p> <p>8.3.3. persistējoši murgi (F22.0–F22.8);</p> <p>8.3.4. akūti un transitoriski psihotiski traucējumi (F23.0–F23.8);</p> <p>8.3.5. inducēti murgi (F24);</p> <p>8.3.6. šizoafektīvi traucējumi (F25.0–F25.8); 8.4. Garastāvokļa (afektīvie) traucējumi (F30–F34):</p>	<p>Šā pielikuma 8.1.–8.9. apakšpunktā minētos kritērijus izvērtējis un pamatojis bērnu psihiatrs vai psihiatrs.</p> <p>Šā pielikuma 8.10. apakšpunktā minēto kritēriju izvērtējis un pamatojis bērnu psihiatrs vai psihiatrs vai bērnu neirologs vai neirologs</p>	<p>Ārstu atzinumam jābūt izdotam ne agrāk kā trīs mēnešus pirms iesniegšanas</p>



	<p>8.4.1. maniakāla epizode (F30.0–F30.8);</p> <p>8.4.2. bipolāri afektīvi traucējumi (F31.0–F31.8);</p> <p>8.4.3. depresīva epizode (F32.0–F32.8);</p> <p>8.4.4. rekurenti depresīvi traucējumi (F33.0–F33.8);</p> <p>8.4.5. persistējoši garastāvokļa (afektīvi) traucējumi (F34.0–F34.8);</p> <p>8.5. Neirotiski, ar stresu saistīti un somatoformi traucējumi (F40–F48):</p> <p>8.5.1. fobiska trauksmainība (F40.0–F40.8);</p> <p>8.5.2. cita veida trauksme (F41);</p> <p>8.5.3. obsesīvi kompulsīvi traucējumi (F42);</p> <p>8.5.4. reakcija uz stresu un adaptācijas traucējumi (F43);</p> <p>8.5.5. disociatīvi traucējumi (F44.0–F44.8);</p> <p>8.5.6. somatoformi traucējumi (F45.0–F45.8);</p> <p>8.5.7. citi neirotiski traucējumi (F48.0–F48.8);</p> <p>8.6. Uzvedības sindromi, kas saistīti ar fizioloģiskiem traucējumiem un somatiskiem faktoriem (F50, F51):</p> <p>8.6.1. ēšanas traucējumi (F50.0–F50.9);</p> <p>8.6.2. neorganiski miega traucējumi (F51.0–F51.9);</p> <p>8.7. Pervazīvi attīstības traucējumi (F84.0–F84.9);</p> <p>8.8. Uzvedības un emocionāli traucējumi, kas parasti sākušies</p>		
--	--	--	--

		<p>bērnībā un pusaudža vecumā (F90–F92, F94, F 95):</p> <p>8.8.1. hiperkinētiski traucējumi (F90.0–F90.8);</p> <p>8.8.2. uzvedības traucējumi (F91.0, F91.1, F91.3, F91.8);</p> <p>8.8.3. jaukti uzvedības un emocionāli traucējumi (F92.0–F92.8);</p> <p>8.8.4. sociālās funkcionēšanas traucējumi bērnībā vai pusaudža vecumā (F94.0–94.8);</p> <p>8.8.5. rauste (F95.0– F95.8);</p> <p>8.9. Citi uzvedības un emociju traucējumi, kas sākušies bērnībā un pusaudža vecumā (F98.0–F98.8);</p> <p>8.10. Epilepsija (G40) ar personības izmaiņām vai bez tām</p>		
9.	Izglītojamiem ar garīgās attīstības traucējumiem.	<p>9.1. Viegla garīga atpalcība (F70.0);</p> <p>9.2. Viegla garīga atpalcība ar būtiskām uzvedības pārmaiņām, kam nepieciešama uzmanīšana un ārstēšana (F70.1);</p> <p>9.3. Bērnības autisms (F84.0), ja izglītojamā intelektuālo spēju attīstības līmenis atbilst vieglas garīgās atpalcības robežām;</p> <p>9.4. Atipisks autisms (garīga atpalcība ar autiskām iezīmēm) (F84.1);</p> <p>9.5. Hiperaktīvi traucējumi, kas saistīti ar psihisku atpalcību un stereotipām kustībām (F84.4);</p> <p>9.6. Šizofrēnija bērna vecumā ar izteiktiem specifiskiem intelekta traucējumiem (F20);</p> <p>9.7. Epilepsijas izraisīta demence (F02.8 + G40)</p>	Šā pielikuma 9.1.–9.7. apakšpunktā minētos kritērijus izvērtējis un pamatojis izglītības vai klīniskais psihologs un bērnu psihiatrs vai psihiatrs	<p>Ārstu atzinumam jābūt izdotam ne agrāk kā sešus mēnešus pirms iesniegšanas.</p> <p>Psihologa atzinumam jābūt izdotam ne agrāk kā gadu pirms iesniegšanas</p>
10.	Izglītojamiem ar smagiem garīgās attīstības	10.1. Vidēji smaga garīga atpalcība (F71);	Šā pielikuma 10.1.–10.5. apakšpunktā minētos kritērijus	Ārstu atzinumam jābūt izdotam ne agrāk kā sešus mēnešus pirms

traucējumiem vai vairākiem smagiem attīstības traucējumiem.	<p>10.2. Smaga garīga atpalcība (F72);</p> <p>10.3. Pervazīvi attīstības traucējumi (F84 ar vidēji smagiem un smagiem intelekta traucējumiem);</p> <p>10.4. Šizofrēnija bērna vecumā ar izteiktiem vidēji smagiem un smagiem intelekta traucējumiem (F20);</p> <p>10.5. Epilepsijas izraisīta demence (F02.8 + G40);</p> <p>10.6. Vairāki smagi attīstības traucējumi</p>	<p>izvērtējis un pamatojis izglītības vai klīniskais psihologs un bērnu psihiatrs vai psihiatrs.</p> <p>Šā pielikuma 10.6. apakšpunktā minēto kritēriju izvērtējuši un pamatojuši divi vai vairāki dažādu specializāciju ārsti</p>	iesniegšanas. Psihologa atzinumam jābūt izdotam ne agrāk kā gadu pirms iesniegšanas
---	---	--	---

Piezīmes.

1. \* Pabalsts tiek piešķirts uz 3 mēnešiem.

2. \*\* Pabalsts tiek piešķirts uz 1 gadu.

Domes priekšsēdētāja

S. Pētersone



Latvijas Republika

## TALSU NOVADA DOME

Nodokļu maksātāja reģistrācijas Nr.90009113532

Kareivju iela 7, Talsi, Talsu nov., LV-3201, tālr. 63232110, fakss 63232130, e-pasts [pasts@talsi.lv](mailto:pasts@talsi.lv)

Talsos

### Paskaidrojuma raksts

Talsu novada domes 2021. gada \_\_. \_\_\_\_\_ saistošajiem noteikumiem Nr. \_\_  
"Pabalsti bērnu izglītības procesa nodrošināšanai"

Paskaidrojuma raksta sadaļa	Informācija
1. Projekta nepieciešamības pamatojums	Saskaņā ar Administratīvo teritoriju un apdzīvotu vietu likuma Pārejas noteikumu 17. punktu, "2021. gada pašvaldību vēlēšanās ievēlētā novada dome izvērtē novadu veidojošo bijušo pašvaldību pieņemtos saistošos noteikumus un pieņem jaunus novada saistošos noteikumus". Pamatojoties uz iepriekš minēto ir izstrādāti saistošie noteikumi "Pabalsti bērnu izglītības procesa nodrošināšanai".
2. Īss projekta satura izklāsts	Saistošie noteikumi paredz vienotu kārtību un pabalsta apmērus bērnu izglītības procesa nodrošināšanai apvienotā Talsu novadā.
3. Informācija par plānoto projekta ietekmi uz pašvaldības budžetu	2021. gadā pabalstu plānots nodrošināt no plānotā 2021. gada budžeta.
4. Informācija par plānoto projekta ietekmi uz uzņēmējdarbības vidi pašvaldības teritorijā	Nav attiecināms.
5. Informācija par administratīvajām procedūrām	Saistošie noteikumi tiks nosūtīti informācijai Vides aizsardzības un reģionālās attīstības ministrijai, tiks publicēti oficiālajā izdevumā "Latvijas Vēstnesis".
6. Informācija par konsultācijām ar privātpersonām	Nav notikušas.

Domes priekšsēdētāja

S. Pētersone

Kārklevalka 20234529  
[ilze.karklevalka@talsi.lv](mailto:ilze.karklevalka@talsi.lv)



Latvijas Republika

## TALSU NOVADA DOME

Nodokļu maksātāja reģistrācijas Nr.90009113532

Kareivju iela 7, Talsi, Talsu nov., LV-3201, tālr. 63232110, fakss 63232130, e-pasts pasts@talsi.lv

PROJEKTS

### LĒMUMS

(PROTOKOLS Nr. \_\_\_\_\_, \_\_\_\_\_punkts)  
Talsos

\_\_ .08.2021

Nr. \_\_\_\_\_

#### **Par saistošajiem noteikumiem “Pabalsts sociālās rehabilitācijas mērķu sasniegšanai”**

Saskaņā ar Administratīvo teritoriju un apdzīvotu vietu likuma Pārejas noteikumu 17. punktu, “2021. gada pašvaldību vēlēšanās ievēlētā novada dome izvērtē novadu veidojošo bijušo pašvaldību pieņemtus saistošos noteikumus un pieņem jaunus novada saistošos noteikumus”.

Izvērtējot novadu veidojošo, t.sk. Talsu novada domes un Rojas novada domes pieņemtus saistošos noteikumus, kas nosaka pabalstu sociālās rehabilitācijas mērķu sasniegšanai pieprasīšanas un piešķiršanas kārtību un pabalsta apmēru, konstatēts, ka Talsu novada domes 2018. gada 14. jūnija saistošajos noteikumos Nr. 16 “Pabalsts sociālās rehabilitācijas mērķu sasniegšanai” nosacījumi pabalsta pieprasīšanas un piešķiršanas kārtībai un tā apmērs ir labvēlīgāki iedzīvotāju interesēm. Tiek noteikts augstākais pabalsta līmenis starp novadu veidojošajām pašvaldībām, lai daļēji sniegtu atbalstu iedzīvotājiem, kuri nonākuši krīzes situācijā.

Mērsraga novada pašvaldībā un Dundagas novada pašvaldībā nav apstiprināti saistošie noteikumi, kas noteiktu pabalstu sociālās rehabilitācijas mērķu sasniegšanai piešķiršanu mazaizsargātām iedzīvotāju grupām

Ir izstrādāti saistošie noteikumi par pabalstu sociālās rehabilitācijas mērķu sasniegšanai, kas atbilst apvienotā Talsu novada iedzīvotāju interesēm, kā arī nepasliktina iedzīvotāju stāvokli attiecībā uz sociālo palīdzību.

Pamatojoties uz likuma “Par pašvaldībām” 15. panta pirmās daļas 7. punktu, Talsu novada domes Izglītības, sociālo un veselības jautājumu komitejas sēdes 10.08.2021. un Finanšu komitejas sēdes 18.08.2021. lēmumu,

#### **Talsu novada dome nolemj:**

Apstiprināt saistošos noteikumus Nr. \_\_ “Pabalsts sociālās rehabilitācijas mērķu sasniegšanai” (saistošie noteikumi pielikumā).

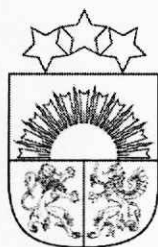
Domes priekšsēdētāja

S. Pētersone

Kārklevalka 20234529  
ilze.karklevalka@talsi.lv

Lēmumu nosūtīt:

1. Sociālajam dienestam;
2. Finanšu un grāmatvedības nodaļai.



Latvijas Republika

## **TALSU NOVADA DOME**

Nodokļu maksātāja reģistrācijas Nr.90009113532  
Kareivju iela 7, Talsi, Talsu nov., LV-3201, tālr. 63232110, fakss 63232130, e-pasts pasts@talsi.lv

Talsos

2021. gada \_ . augustā

**Saistošie noteikumi Nr.**  
(protokols Nr. , .punkts, lēmums  
Nr.)

### **Pabalsts sociālās rehabilitācijas mērķu sasniegšanai**

*Izdoti saskaņā ar likuma „Par pašvaldībām”  
43. panta pirmās trešo daļu*

#### **I. Vispārīgie jautājumi**

1. Saistošie noteikumi (turpmāk – noteikumi) nosaka pabalsta sociālās rehabilitācijas mērķu sasniegšanai (turpmāk – pabalsts) apmēru, pieprasīšanas un piešķiršanas kārtību, kā arī personas, kurām ir tiesības saņemt pabalstu.
2. Pabalsts ir Talsu novada pašvaldības brīvprātīgās iniciatīvas pabalsts, kas paredzēts, lai novērstu vai mazinātu invaliditātes, darbnespējas, veselības traucējumu, atkarības, vardarbības vai citu faktoru izraisītās negatīvās sociālās sekas klienta dzīvē un nodrošinātu klienta sociālā statusa atgūšanu un iekļaušanos sabiedrībā.
3. Pabalstu piešķir mājsaimniecībai, kura ir deklarējusi pamata dzīvesvietu un dzīvo Talsu novada administratīvajā teritorijā
4. Pabalstu ir tiesīgas saņemt mājsaimniecības kurām:
  - 4.1. noteikts trūcīgas mājsaimniecības statuss;
  - 4.2. noteikts maznodrošinātas mājsaimniecības statuss;
  - 4.3. ienākumu līmenis mēnesī nepārsniedz vienu valstī noteikto minimālo mēneša darba algas apmēru un materiālā situācija izvērtēta atbilstoši Ministru kabineta 2020. gada 17. decembra noteikumiem Nr. 809 “Noteikumi par mājsaimniecības materiālās situācijas izvērtēšanu un sociālās palīdzības saņemšanu”;
  - 4.4. pēc sociālā darbinieka izvērtējuma ir bērna attīstībai nelabvēlīgi apstākļi;
  - 4.5. pēc sociālā darbinieka izvērtējuma ir nepieciešams veicināt sociālās funkcionēšanas spēju un dzīves kvalitātes uzlabošanu.

#### **II. Pabalsta pieprasīšanas un piešķiršanas kārtība**

5. Lai saņemtu pabalstu, persona iesniedz rakstveida iesniegumu Talsu novada Sociālajam dienestam (turpmāk – Sociālais dienests). Iesniegumu Sociālajam dienestam var iesniegt klātienē, sūtot pa pastu uz adresi Kareivju iela 7, Talsi, Talsu novads, LV-3201, elektroniskā veidā (parakstīts ar drošu elektronisko parakstu) uz e-pasta

adresi [socialais.dienests@talsi.lv](mailto:socialais.dienests@talsi.lv) vai, izmantojot valsts pārvaldes pakalpojumu portālu [www.latvija.lv](http://www.latvija.lv), aizpildot e-pakalpojumu "Iesniegums iestādei". Parakstot un iesniedzot iesniegumu, persona dod Sociālajam dienestam atļauju izmantot pašvaldības un valsts datu reģistros pieejamo informāciju par iesnieguma iesniedzēja mājsaimniecību, kas nepieciešama lēmuma pieņemšanai par pabalsta piešķiršanu vai atteikšanu.

6. Iesniegumā norāda:
  - 6.1. iesniedzēja vārdu, uzvārdu, personas kodu, dzīvesvietas adresi un kontaktinformāciju;
  - 6.2. personas vārdu uzvārdu, personas kodu, dzīvesvietas adresi par kuru tiek pieprasīts pabalsts;
  - 6.3. pabalsta izmaksas veidu:
    - 6.3.1. ar pārskaitījumu pabalsta pieprasītāja kredītiestādes norēķinu kontā;
    - 6.3.2. skaidrā naudā ar izmaksu Talsu novada administratīvās teritorijas pilsētu un pagastu pārvaldes kasēs
    - 6.3.3. pakalpojuma sniedzēja kredītiestādes kontā
    - 6.3.4. piegādājot dzīvesvietā, ja pabalsta pieprasītājam ir funkcionālie traucējumi, kas rada objektīvas grūtības, lai pārvietotos.
7. Iesniegumam pievieno:
  - 7.1. pakalpojuma sniedzēja izsniegtus rēķinus;
  - 7.2. pakalpojuma sniedzēja izdotās stingrās uzskaites maksājuma čekus;
  - 7.3. maksājuma uzdevumus, ja par saņemtajiem pakalpojumiem veikta apmaksā izmantojot internetbanku.
8. Maksājuma dokumentiem, kas pievienoti iesniegumam, ir jābūt izsniegtiem ne vēlāk kā 30 dienas pirms iesnieguma iesniegšanas.
9. Sociālais darbinieks izvērtē mājsaimniecības individuālās vajadzības un resursus un sastāda individuālās sociālās rehabilitācijas plānu personai par kuru tiek pieprasīts pabalsts.

### **III. Pabalsta apmērs un piešķiršanas kārtība**

10. Pabalstu piešķir Sociālā dienesta apstiprinātā budžeta ietvaros, paredzot, ka vienai personai mājsaimniecībā piešķiramā pabalsta kopējais apmērs ir ne vairāk kā 300,00 *euro* kalendāra gada laikā.
11. Sociālais dienests pieņem lēmumu par pabalsta piešķiršanu vai atteikumu piešķirt pabalstu 10 darba dienu laikā no dienas, kad saņemts iesniegums un visi nepieciešamie dokumenti.

### **IV. Lēmuma apstrīdēšanas un pārsūdzības kārtība**

12. Sociālā dienesta lēmumu var apstrīdēt Talsu novada domē Administratīvā procesa likumā noteiktajā kārtībā.
13. Talsu novada Domes lēmumu var apstrīdēt Administratīvajā rajona tiesā Administratīvā procesa likumā noteiktajā kārtībā.

### **V. Noslēguma jautājums**

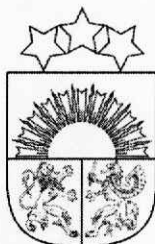
14. Saistošie noteikumi stājas spēkā 2021. gada 1. oktobrī.

Domes priekšsēdētāja

S. Pētersone







Latvijas Republika

## TALSU NOVADA DOME

Nodokļu maksātāja reģistrācijas Nr.90009113532

Kareivju iela 7, Talsi, Talsu nov., LV-3201, tālr. 63232110, fakss 63232130, e-pasts [pasts@talsi.lv](mailto:pasts@talsi.lv)

Talsos

### Paskaidrojuma raksts

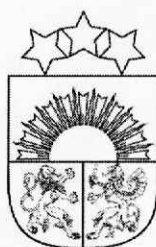
Talsu novada domes 2021. gada \_\_. \_\_\_\_\_ saistošajiem noteikumiem Nr. \_\_\_\_  
"Pabalsts sociālās rehabilitācijas mērķu sasniegšanai"

Paskaidrojuma raksta sadaļa	Informācija
1. Projekta nepieciešamības pamatojums	Saskaņā ar Administratīvo teritoriju un apdzīvotu vietu likuma Pārejas noteikumu 17. punktu, "2021. gada pašvaldību vēlēšanās ievēlētā novada dome izvērtē novadu veidojošo bijušo pašvaldību pieņemtos saistošos noteikumus un pieņem jaunus novada saistošos noteikumus". Pamatojoties uz iepriekš minēto, ir izstrādāti jauni saistošie noteikumi "Pabalsts sociālās rehabilitācijas mērķu sasniegšanai".
2. Īss projekta satura izklāsts	Saistošie noteikumi paredz vienotu pabalsta līmeni noteiktām mērķgrupām, kā arī vienotus pabalsta pieprasīšanas un piešķiršanas kārtības nosacījumus apvienotā Talsu novadā.
3. Informācija par plānoto projekta ietekmi uz pašvaldības budžetu	2021. gadā pabalstu plānots nodrošināt no plānotā 2021.gada budžeta.
4. Informācija par plānoto projekta ietekmi uz uzņēmējdarbības vidi pašvaldības teritorijā	Nav attiecināms.
5. Informācija par administratīvajām procedūrām	Saistošie noteikumi tiks nosūtīti informācijai Vides aizsardzības un reģionālās attīstības ministrijai, tiks publicēti oficiālajā izdevumā "Latvijas Vēstnesis".
6. Informācija par konsultācijām ar privātpersonām	Nav notikušas.

Domes priekšsēdētāja

S. Pētersone

Kārklevalka 20234529  
[ilze.karklevalka@talsi.lv](mailto:ilze.karklevalka@talsi.lv)



Latvijas Republika

## TALSU NOVADA DOME

Nodokļu maksātāja reģistrācijas Nr.90009113532

Kareivju iela 7, Talsi, Talsu nov., LV-3201, tālr. 63232110, fakss 63232130, e-pasts pasts@talsi.lv

PROJEKTS

### LĒMUMS

(PROTOKOLS Nr.\_\_\_\_\_, \_\_\_\_\_punkts)  
Talsos

\_\_\_.08.2021

Nr. \_\_\_\_\_

#### **Par saistošajiem noteikumiem “Par veselības aprūpes pabalstu”**

Saskaņā ar Administratīvo teritoriju un apdzīvotu vietu likuma Pārejas noteikumu 17. punktu, “2021. gada pašvaldību vēlēšanās ievēlētā novada dome izvērtē novadu veidojošo bijušo pašvaldību pieņemtos saistošos noteikumus un pieņem jaunus novada saistošos noteikumus”.

Izvērtējot novadu veidojošo, t.sk. Talsu novada domes, Dundagas novada domes un Rojas novada domes pieņemtos saistošos noteikumus, kas nosaka veselības aprūpes pabalsta pieprasīšanas un piešķiršanas kārtību, kā arī pabalsta apmēru, konstatēts, ka Talsu novada domes 2018. gada 14. jūnija saistošajos noteikumos Nr. 17 “Par veselības aprūpes pabalstu Talsu novadā” nosacījumi pabalsta pieprasīšanas un piešķiršanas kārtībai un tā apmērs ir labvēlīgāki mazaizsargāto iedzīvotāju interesēm. Tiek noteikts augstākais veselības aprūpes pabalsta līmenis starp novadu veidojošajām pašvaldībām, lai daļēji nodrošinātu mazaizsargāto iedzīvotāju tiesības uz veselības aprūpes nodrošināšanu.

Mērsraga novada pašvaldībā nav apstiprināti saistošie noteikumi, kas noteiktu veselības aprūpes pabalsta piešķiršanu mazaizsargātām iedzīvotāju grupām.

Ir izstrādāti saistošie noteikumi par veselības aprūpes pabalstu, kas atbilst apvienotā Talsu novada mazaizsargāto iedzīvotāju interesēm, kā arī nepasliktina mazaizsargāto iedzīvotāju stāvokli attiecībā uz sociālo palīdzību.

Pamatojoties uz likuma “Par pašvaldībām” 15. panta pirmās daļas 7. punktu, Talsu novada domes Izglītības, sociālo un veselības jautājumu komitejas sēdes 10.08.2021. un Finanšu komitejas sēdes 18.08.2021. lēmumu,

#### **Talsu novada dome nolemj:**

Apstiprināt saistošos noteikumus Nr. \_\_ “Par veselības aprūpes pabalstu” (saistošie noteikumi pielikumā).

Domes priekšsēdētāja

S. Pētersone

Kārklevalka 20234529  
ilze.karklevalka@talsi.lv

Lēmumu nosūtīt:

1. Sociālajam dienestam;
2. Bāriņtiesai;
3. Finanšu un grāmatvedības nodaļai.



Latvijas Republika  
**TALSU NOVADA DOME**

Nodokļu maksātāja reģistrācijas Nr.90009113532  
Kareivju iela 7, Talsi, Talsu nov., LV-3201, tālr. 63232110, fakss 63232130, e-pasts [pasts@talsi.lv](mailto:pasts@talsi.lv)

Talsos

2021. gada \_ . augustā

**Saistošie noteikumi Nr.**  
(protokols Nr. , .punkts, lēmums  
Nr.)

**Par veselības aprūpes pabalstu**

*Izdoti saskaņā ar likuma "Par pašvaldībām"  
43. panta trešo daļu*

**I. Vispārīgie jautājumi**

1. Saistošie noteikumi (turpmāk – noteikumi) nosaka veselības aprūpes pabalsta pieprasīšanas un piešķiršanas kārtību, un apmēru.
2. Veselības aprūpes pabalsts (turpmāk – pabalsts) ir Talsu novada pašvaldības brīvprātīgās iniciatīvas pabalsts, kas paredzēts ar veselības aprūpi saistīto izdevumu segšanai.
3. Pabalstu piešķir mājražniecībai, kura ir deklarējusi pamata dzīvesvietu un dzīvo Talsu novada administratīvajā teritorijā.
4. Pabalstu ir tiesīgas saņemt mājražniecības, kurām noteikts trūcīgas vai maznodrošinātas mājražniecības statuss.
5. Pabalsts paredzēts veselības aprūpes pakalpojumu pieejamības nodrošināšanai un ietver materiālu palīdzību:
  - 5.1. veselības apdrošināšanas polišu iegādei;
  - 5.2. pacientu līdzmaksājumu segšanai, izņemot gadījumus, kad personas normatīvajos aktos noteiktajā kārtībā ir atbrīvotas no pacientu līdzmaksājuma veikšanas;
  - 5.3. veselības aprūpes pakalpojumu apmaksai;
  - 5.4. medikamentu un medicīnas preču iegādei;
  - 5.5. tehnisko palīglīdzekļu īrei vai iegādei.

**II. Pabalsta pieprasīšanas kārtība**

6. Lai saņemtu pabalstu persona iesniedz rakstveida iesniegumu Talsu novada Sociālajam dienestam (turpmāk – Sociālais dienests). Iesniegumu Sociālajam dienestam var iesniegt klātienē, sūtot pa pastu uz adresi Kareivju iela 7, Talsi, Talsu novads, LV-3201, elektroniskā veidā (parakstīts ar drošu elektronisko parakstu) uz e-

pasta adresi [socialais.dienests@talsi.lv](mailto:socialais.dienests@talsi.lv) vai, izmantojot valsts pārvaldes pakalpojumu portālu [www.latvija.lv](http://www.latvija.lv), aizpildot e-pakalpojumu "Iesniegums iestādei". Parakstot un iesniedzot iesniegumu persona dod Sociālajam dienestam atļauju izmantot pašvaldības un valsts datu reģistros pieejamo informāciju par iesnieguma iesniedzēja mājsaimniecību, kas nepieciešama lēmuma pieņemšanai par pabalsta piešķiršanu vai atteikšanu.

7. Iesniegumā norāda:
  - 7.1. iesniedzēja vārdu, uzvārdu, personas kodu, dzīvesvietas adresi un kontaktinformāciju;
  - 7.2. personas vārdu, uzvārdu, personas kodu, dzīvesvietas adresi par kuru tiek pieprasīts pabalsts;
  - 7.3. pabalsta izmaksas veidu:
    - 7.3.1. ar pārskaitījumu pabalsta pieprasītāja kredītiestādes norēķinu kontā;
    - 7.3.2. skaidrā naudā ar izmaksu Talsu novada administratīvās teritorijas pilsētu un pagastu pārvaldes kasēs;
    - 7.3.3. pakalpojuma sniedzēja kredītiestādes kontā;
    - 7.3.4. piegādājot dzīvesvietā, ja pabalsta pieprasītājam ir funkcionālie traucējumi, kas rada objektīvas grūtības, lai pārvietotos.
8. Iesniegumam pievieno:
  - 8.1. rēķinus no ārstniecības iestādes un/vai aptiekas;
  - 8.2. stingrās uzskaites maksājuma čekus no ārstniecības iestādes un/vai aptiekas.
9. Maksājuma dokumentiem, kas pievienoti iesniegumam, ir jābūt izsniegtiem tekošā kalendārā gada laikā, laika periodā, kad mājsaimniecībai ir bijis spēkā Sociālā dienesta lēmums par atbilstību trūcīgas vai maznodrošinātas mājsaimniecības statusam.
10. Ja iesniegtais rēķins vai stingrās uzskaites maksājuma čeks netiek apmaksāts pilnībā, to nokopē un oriģinālu atgriež iesniedzējam ar atzīmi par apmaksātās summas apmēru.

### **III. Pabalsta apmērs un piešķiršanas kārtība**

11. Pabalsta apmērs:
  - 11.1. trūcīgai mājsaimniecībai, ne vairāk kā 100,00 *euro* vienai personai gadā;
  - 11.2. maznodrošinātai mājsaimniecībai, ne vairāk kā 120,00 *euro* vienai personai gadā, no kuriem 60,00 *euro* paredzēti tikai stacionāra pakalpojumu izdevumu apmaksai.
12. Sociālais dienests lēmumu par pabalsta piešķiršanu vai atteikumu piešķirt pabalstu pieņem 10 darba dienu laikā no iesnieguma un visu nepieciešamo dokumentu saņemšanas.

### **IV. Lēmuma apstrīdēšanas un pārsūdzības kārtība**

13. Sociālā dienesta lēmumu var apstrīdēt Talsu novada domē Administratīvā procesa likumā noteiktajā kārtībā.
14. Talsu novada Domes lēmumu var apstrīdēt Administratīvajā rajona tiesā Administratīvā procesa likumā noteiktajā kārtībā.

### **V. Noslēguma jautājums**

15. Saistošie noteikumi stājas spēkā 2021. gada 1. oktobrī.



Latvijas Republika

## TALSU NOVADA DOME

Nodokļu maksātāja reģistrācijas Nr.90009113532

Kareivju iela 7, Talsi, Talsu nov., LV-3201, tālr. 63232110, fakss 63232130, e-pasts [pasts@talsi.lv](mailto:pasts@talsi.lv)

Talsos

### Paskaidrojuma raksts

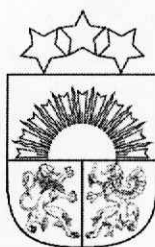
Talsu novada domes 2021. gada \_\_. \_\_\_\_\_ saistošajiem noteikumiem Nr. \_\_\_\_  
"Par veselības aprūpes pabalstu"

Paskaidrojuma raksta sadaļa	Informācija
1. Projekta nepieciešamības pamatojums	Saskaņā ar Administratīvo teritoriju un apdzīvotu vietu likuma Pārejas noteikumu 17. punktu, "2021. gada pašvaldību vēlēšanās ievēlētā novada dome izvērtē novadu veidojošo bijušo pašvaldību pieņemtos saistošos noteikumus un pieņem jaunus novada saistošos noteikumus". Pamatojoties uz iepriekš minēto, ir izstrādāti jauni saistošie noteikumi "Par veselības aprūpes pabalstu".
2. Īss projekta satura izklāsts	Saistošie noteikumi paredz vienotu veselības aprūpes pabalsta līmeni noteiktām mērķgrupām, kā arī vienotus veselības aprūpes pabalsta pieprasīšanas un piešķiršanas kārtības nosacījumus apvienotā Talsu novadā.
3. Informācija par plānoto projekta ietekmi uz pašvaldības budžetu	2021. gadā pabalstu plānots nodrošināt no plānotā 2021. gada budžeta.
4. Informācija par plānoto projekta ietekmi uz uzņēmējdarbības vidi pašvaldības teritorijā	Nav attiecināms.
5. Informācija par administratīvajām procedūrām	Saistošie noteikumi tiks nosūtīti informācijai Vides aizsardzības un reģionālās attīstības ministrijai, tiks publicēti oficiālajā izdevumā "Latvijas Vēstnesis".
6. Informācija par konsultācijām ar privātpersonām	Nav notikušas.

Domes priekšsēdētāja

S. Pētersone

Kārklevalka 20234529  
[ilze.karklevalka@talsi.lv](mailto:ilze.karklevalka@talsi.lv)



Latvijas Republika

## TALSU NOVADA DOME

Nodokļu maksātāja reģistrācijas Nr.90009113532

Kareivju iela 7, Talsi, Talsu nov., LV-3201, tālr. 63232110, fakss 63232130, e-pasts [pasts@talsi.lv](mailto:pasts@talsi.lv)

PROJEKTS

### LĒMUMS

(PROTOKOLS Nr. \_\_\_\_\_, \_\_\_\_\_punkts)  
Talsos

\_\_\_08.2021

Nr. \_\_\_\_\_

#### Par saistošajiem noteikumiem “Par pabalstu krīzes situācijā”

Saskaņā ar Administratīvo teritoriju un apdzīvotu vietu likuma Pārejas noteikumu 17. punktu, “2021. gada pašvaldību vēlēšanās ievēlētā novada dome izvērtē novadu veidojošo bijušo pašvaldību pieņemtus saistošos noteikumus un pieņem jaunus novada saistošos noteikumus”.

Izvērtējot novadu veidojošo, t.sk. Talsu novada domes, Dundagas novada domes, Mērsraga novada domes un Rojas novada domes pieņemtus saistošos noteikumus, kas nosaka pabalsta krīzes situācijā pieprasīšanas un piešķiršanas kārtību un pabalsta apmēru, konstatēts, ka Talsu novada domes 2021. gada 28. janvāra saistošajos noteikumos Nr. 3 “Par pabalstu krīzes situācijā” nosacījumi pabalsta pieprasīšanas un piešķiršanas kārtībai un tā apmērs ir labvēlīgāki iedzīvotāju interesēm. Tiek noteikts augstākais krīzes pabalsta līmenis starp novadu veidojošajām pašvaldībām, lai daļēji sniegtu atbalstu iedzīvotājiem, kuri nonākuši krīzes situācijā.

Ir izstrādāti saistošie noteikumi par pabalstu krīzes situācijā, kas atbilst apvienotā Talsu novada iedzīvotāju interesēm, kā arī nepasliktina iedzīvotāju stāvokli attiecībā uz sociālo palīdzību.

Pamatojoties uz likuma “Par pašvaldībām” 15. panta pirmās daļas 7. punktu, Talsu novada domes Izglītības, sociālo un veselības jautājumu komitejas sēdes 10.08.2021. un Finanšu komitejas sēdes 18.08.2021. lēmumu,

#### Talsu novada dome nolemj:

Apstiprināt saistošos noteikumus Nr. \_\_\_ “Par pabalstu krīzes situācijā” (saistošie noteikumi pielikumā).

Domes priekšsēdētāja

S. Pētersone

Kārklevalka 20234529  
[ilze.karklevalka@talsi.lv](mailto:ilze.karklevalka@talsi.lv)

Lēmumu nosūtīt:

1. Sociālajam dienestam;
2. Bāriņtiesai;
3. Finanšu un grāmatvedības nodaļai.





Latvijas Republika

## **TALSU NOVADA DOME**

Nodokļu maksātāja reģistrācijas Nr.90009113532  
Kareivju iela 7, Talsi, Talsu nov., LV-3201, tālr. 63232110, fakss 63232130, e-pasts [pasts@talsi.lv](mailto:pasts@talsi.lv)

Talsos

2021. gada \_ . augustā

**Saistošie noteikumi Nr.**  
(protokols Nr. , .punkts, lēmums  
Nr.)

### **Par pabalstu krīzes situācijā**

*Izdoti saskaņā ar likuma „Par pašvaldībām”  
43. panta pirmās trešo daļu,  
Sociālo pakalpojumu un sociālās palīdzības likuma  
35. panta otro daļu*

#### **I. Vispārīgie jautājumi**

1. Saistošie noteikumi nosaka Talsu novada pašvaldības pabalsta krīzes situācijā (turpmāk – pabalsts) apmēru, pieprasīšanas un piešķiršanas kārtību, kā arī māsaimniecības, kurām ir tiesības saņemt pabalstu.
2. Pabalstu piešķir māsaimniecībai, kura ir deklarējusi pamata dzīvesvietu un dzīvo Talsu novada administratīvajā teritorijā.
3. Sociālais dienests pieņem lēmumu par pabalsta piešķiršanu vai atteikumu piešķirt pabalstu 10 darba dienu laikā no dienas, kad saņemts iesniegums un visi nepieciešamie dokumenti.

#### **II. Pabalsta piešķiršanas kārtība un apmērs**

4. Lai saņemtu pabalstu persona ne vēlāk kā viena mēneša laikā no brīža, kad iestājusies krīzes situācija, iesniedz rakstveida iesniegumu Talsu novada Sociālajam dienestam (turpmāk – Sociālais dienests). Iesniegumu Sociālajam dienestam var iesniegt klātienē, sūtot pa pastu uz adresi Kareivju iela 7, Talsi, Talsu novads, LV-3201, elektroniskā veidā (parakstīts ar drošu elektronisko parakstu) uz e-pasta adresi [socialais.dienests@talsi.lv](mailto:socialais.dienests@talsi.lv) vai, izmantojot valsts pārvaldes pakalpojumu portālu [www.latvija.lv](http://www.latvija.lv), aizpildot e-pakalpojumu "Iesniegums iestādei". Parakstot un iesniedzot iesniegumu, persona dod Sociālajam dienestam atļauju izmantot pašvaldības un valsts datu reģistros pieejamo informāciju par iesnieguma iesniedzēja māsaimniecību, kas nepieciešama lēmuma pieņemšanai par pabalsta piešķiršanu vai atteikšanu.
5. Ja šo saistošo noteikumu 4. punktā minētajā termiņā iesniegumu nav bijis iespējams iesniegt objektīvu apstākļu (t.sk. atrašanās ārstniecības iestādē, veselības problēmas,

ģimenes apstākļi u.c.) dēļ, pabalsta pieprasītājs iesniegumam pievieno dokumentus, kas apliecina objektīvo apstākļu iestāšanos.

6. Pabalsta pieprasītājs iesniegumu paraksta visu mājsaimniecības pilngadīgo locekļu vārdā.
7. Pabalstu mājsaimniecībai piešķir Sociālais dienests, ja tā nonākusi krīzes situācijā, kurā katastrofas vai citu ārēju notikumu dēļ personai vairs nav iespēju izmantot ierastos problēmu risināšanas veidus, pati saviem spēkiem tā nespēj pārvarēt šo notikumu radītās sekas un tai ir nepieciešama psihosociāla vai materiāla palīdzība.
8. Pabalstu piešķir bez ienākumu izvērtēšanas mājsaimniecībai.
9. Pabalstu kalendārā gada laikā piešķir:
  - 9.1. mājsaimniecībai atsevišķu izdevumu apmaksai – materiāls atbalsts mājsaimniecības sociālās funkcionēšanas un neatkarīgas dzīves nodrošināšanai – līdz 150 *euro* vienai personai mājsaimniecībā;
  - 9.2. mājsaimniecībai ārēju notikumu radītu seku novēršanai vai mazināšanai – līdz 1000 *euro* vienai mājsaimniecībai, ņemot vērā iepriekš neparedzēto apstākļu radīto zaudējumu sekas, – tikai gadījumos, ja mājsaimniecībai nav tiesību saņemt citu valsts noteiktu pabalstu vai apdrošināšanas atlīdzību, vai tā ir nepietiekama minimālo izdevumu segšanai.

### **III. Lēmuma apstrīdēšanas un pārsūdzības kārtība**

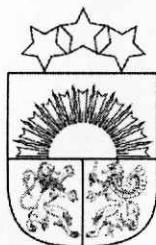
10. Sociālā dienesta lēmumu var apstrīdēt Talsu novada domē Administratīvā procesa likumā noteiktajā kārtībā.
11. Talsu novada domes lēmumu var apstrīdēt Administratīvajā rajona tiesā Administratīvā procesa likumā noteiktajā kārtībā.

### **IV. Noslēguma jautājums**

12. Saistošie noteikumi stājas spēkā 2021. gada 1. oktobrī.

Domes priekšsēdētāja

S. Pētersone



Latvijas Republika

## TALSU NOVADA DOME

Nodokļu maksātāja reģistrācijas Nr.90009113532

Kareivju iela 7, Talsi, Talsu nov., LV-3201, tālr. 63232110, fakss 63232130, e-pasts [pasts@talsi.lv](mailto:pasts@talsi.lv)

Talsos

### Paskaidrojuma raksts

Talsu novada domes 2021. gada \_\_. \_\_\_\_\_ saistošajiem noteikumiem Nr. \_\_\_\_  
"Par pabalstu krīzes situācijā"

Paskaidrojuma raksta sadaļa	Informācija
1. Projekta nepieciešamības pamatojums	Saskaņā ar Administratīvo teritoriju un apdzīvotu vietu likuma Pārejas noteikumu 17. punktu, "2021. gada pašvaldību vēlēšanās ievēlētā novada dome izvērtē novadu veidojošo bijušo pašvaldību pieņemtos saistošos noteikumus un pieņem jaunus novada saistošos noteikumus". Pamatojoties uz iepriekš minēto, ir izstrādāti jauni saistošie noteikumi "Par pabalstu krīzes situācijā".
2. Īss projekta satura izklāsts	Saistošie noteikumi paredz Talsu novada administratīvajā teritorijā vienotu krīzes situācijas pabalsta līmeni.
3. Informācija par plānoto projekta ietekmi uz pašvaldības budžetu	2021. gadā pabalstu plānots nodrošināt no plānotā 2021.gada budžeta.
4. Informācija par plānoto projekta ietekmi uz uzņēmējdarbības vidi pašvaldības teritorijā	Nav attiecināms.
5. Informācija par administratīvajām procedūrām	Saistošie noteikumi tiks nosūtīti informācijai Vides aizsardzības un reģionālās attīstības ministrijai, tiks publicēti oficiālajā izdevumā "Latvijas Vēstnesis".
6. Informācija par konsultācijām ar privātpersonām	Nav notikušas.

Domes priekšsēdētāja

S. Pētersone

Kārklevalka 20234529  
[ilze.karklevalka@talsi.lv](mailto:ilze.karklevalka@talsi.lv)