

Talsu zaļā rota laikmetu
griežos

Vērtības - cilvēki, koki,
ainava

Lektore Rita Ķirķe, ainavu arhitekte,
daiļdārzniece

LAAA sertifikāts Nr. 33-2008

tel.29425664

2026.gads

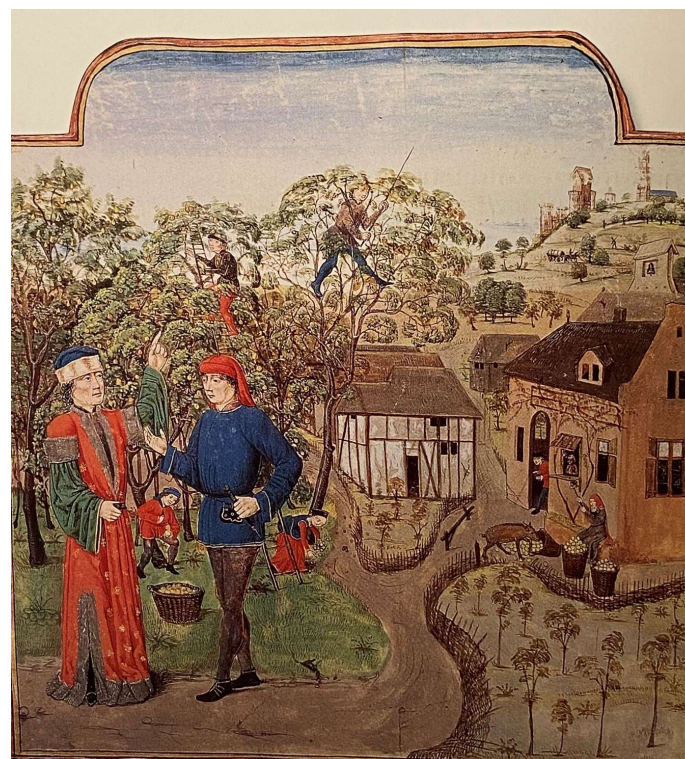


Ievads

Agrākajos viduslaikos galvenā nozīme dārzu attīstībā bija klosteru dārziem, kur audzēja augļu kokus, dārzenus un ārstniecības augus

Ražas laiks Franču mākslinieka Petro de Krescenzis darbs (14.gs), kas attēlo ābolu novākšanu, apakšā, pa labi attēlots ar režģi apvīts tikko iestādīts jauns dārzs.

Attēlu avots: Penelope Hobhouse, The story of gardening



Vēlākajā attīstībā dārzu māksla ir cieši saistīta ar arhitektūru un tās attīstības stilu secību.

Bagātajā attēlā redzami augi ir pietiekoši atpazīstami, kas audzēti Visduslaikos Ziemeļeiropā : īrisi, baltpulkstenītes, lilijas, peonijas

Paradīzes dārzs (nezināms Reinas mākslinieks)
,gleznota 1410-20 gads.

Attēlu avots: Penelope Hobhouse, The story of gardening



Fragments no mākslinieka Džirolana Pini 1614.gada
gleznas

Ziedu audekls

Veigļi atpazīt iekļautos augus

Attēlu avots: Penelope Hobhouse, The story of gardening



Latvijas teritorijā ainavu dārzu izveides tradīcijas uzsāka dižciltīgie, kuri savos ceļojumos Anglijā, Francijā, Holandē un Itālijā, guva ierosmi dārzu izveidei.

Vēlāk šīs tradīcijas turpināja baltvācu muižniecība

19.gadsimta otrajā pusē dārzu un parku ierīkotāji vairāk aizrāvās ar neparastu kokaugu sugu aklimatizāciju un kolekciju dārzu veidošanu.

Attēlu avots: Vikipēdija, no Pauluči albūma
Nurmuižas pils 1827.gads

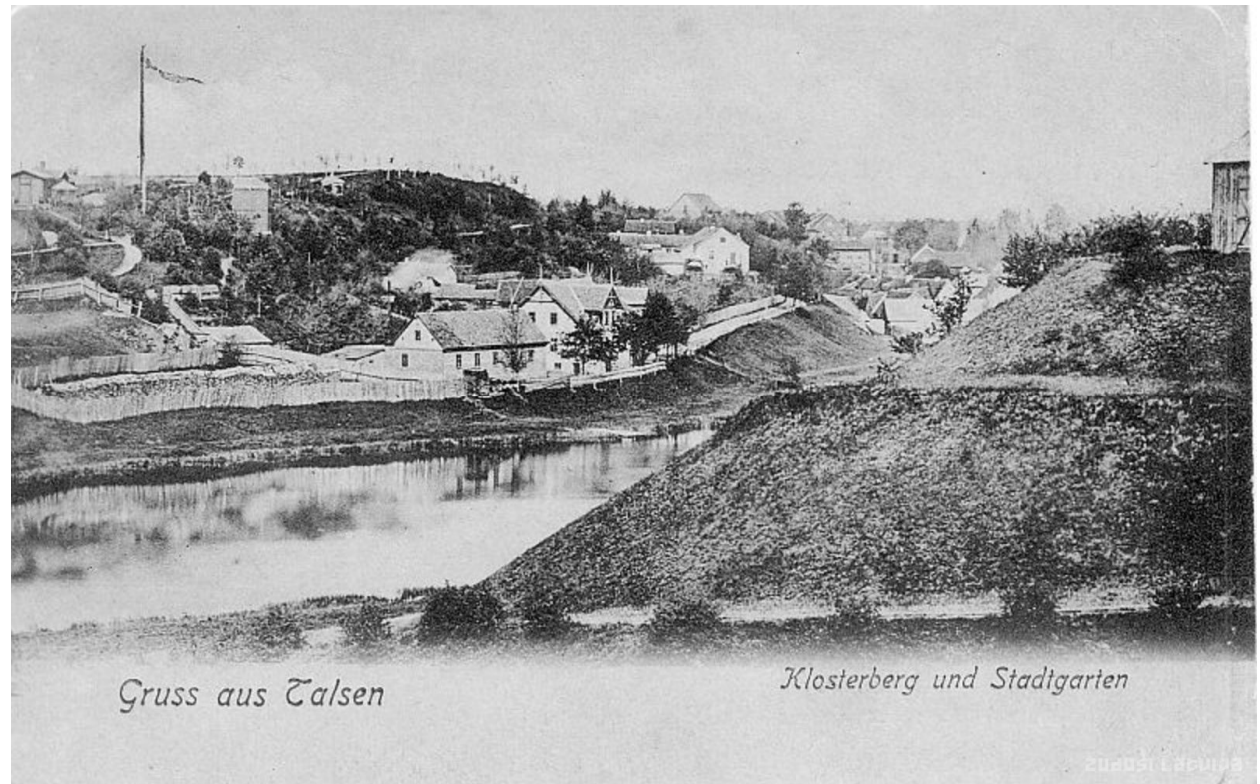


Attēlu avots: www.zudusilatvija.lv
Bālgales muiža ap 1839.gads

Skats uz pilskalna dienvidu daļu (arī saukts Klosterkalns) un Ķeizardārzu

(Pilsētas dārzu) 190_ gadi

Attēls: Aleksandra Pelēča lasītava



Nodegušie Talsi

1905.gada soda ekspedīcija nodedzināja
vairāk nekā 60 namus

Vairākās vietās Talsos saglabājusies
19.gadsimta apbve

Attēls: LNB krājumi



Talsi

Pirmā pasaules kara laikā



Attēla: no interneta lapas_Talsu
vēsture

Pagalms Talsu pilsētā

Paipali _sēta , 1927.gads



Attēls: Aleksandra Pelēča lasītava

Amatnieku nams ap 192_?



Attēls: LNB krājumi

Akmeņkaļa Kiopes nams
1928.gads



Attēls: Aleksandra Pelēča lasītava

1917.gadā Talsiem piešķīra
pilsētas tiesības.

Uzplaukumu pilsēta piedzīvoja tikai
19.gadsimta septiņdesmitajos gados,
kļūstot par novada latviskās kultūras
centru.

193_ gadi

Attēls: LNB Krājumi



Skolotāja Žaņa Draviņa nams
Fabrikas ielā

1930?



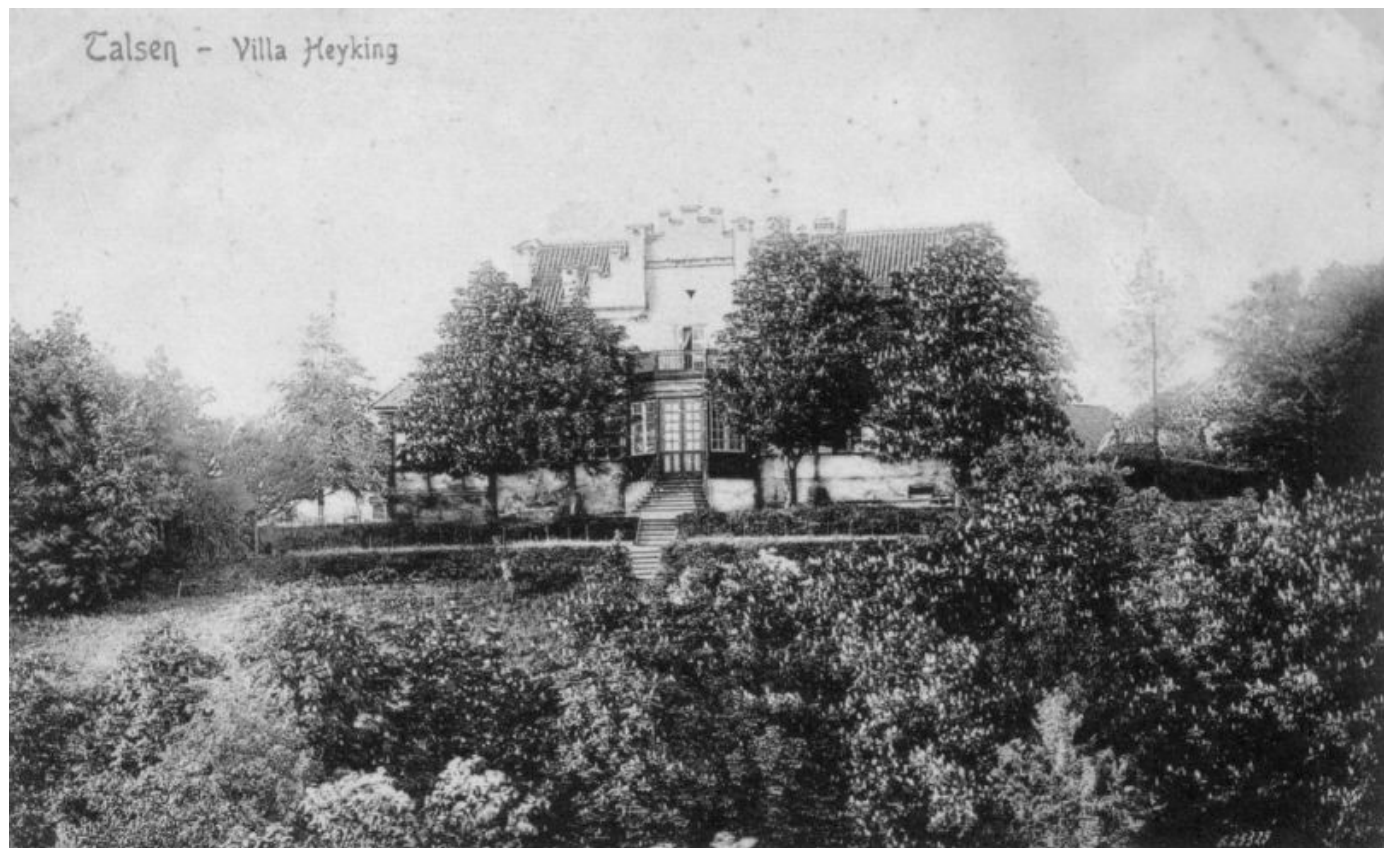
Attēls: Aleksandra Pelēča lasītava

Heikinga villa, Talsi

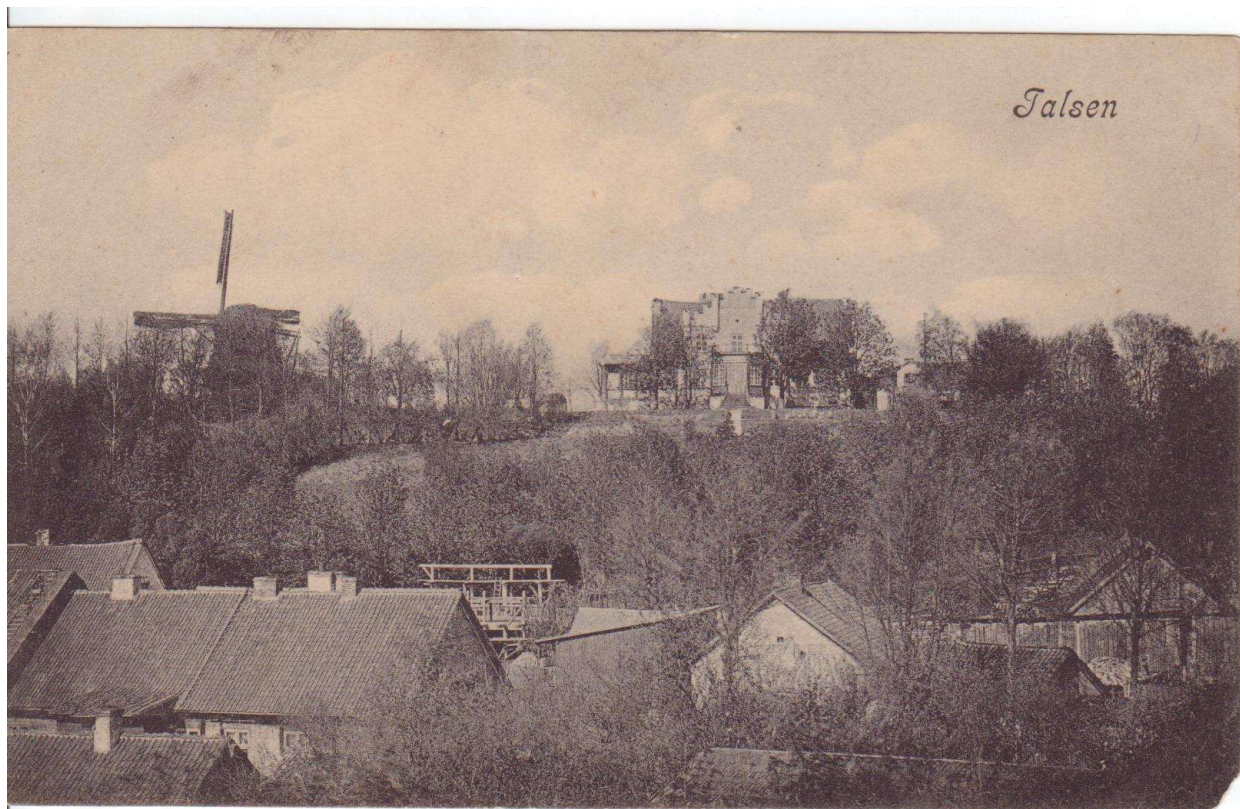
Dzirnaukalna virsotnē

Augu stādīšanas paraugi
galvenokārt bija noskatīti
muižu dārzos

Attēls: Aleksandra Pelēča lasītava



Heikinga villa, Talsi



Attēls: LNB krājumi

Krišjāņa Valdemāra iela 18, Talsi,

1910_?gads

Nams piederēja Mariannai

Freimanei

Nelielos dārzos bez īpašas
secības stādīja rozes, jasmīnus,
dievkociņus, sniegogas,
plūškokus, kazbāržus,
bišķrēslīņus, lupstājus, hostas,
kāršu rozes, rudbekijas,
anemones, dienziedes, zilās
kurpītes, kreimenes, kāršrozes,
klīngērītes, samtenes,
zilsniedzītes, sniegpulkstenītes
u.c. augus

Attēls : Aleksandra Pelēča lasītava



Deju laukums (zaļā estrāde) Pilsētas
dārza augstienē 194_

Vēl 1938.gada citā fotogrāfijā
redams,ka deju platforma bija
taisnstūra ar augtām margām

Attēls: Aleksandra Pelēča lasītava



Regulāras spodribas dienas Talsos ar lielu dalībnieku skaitu

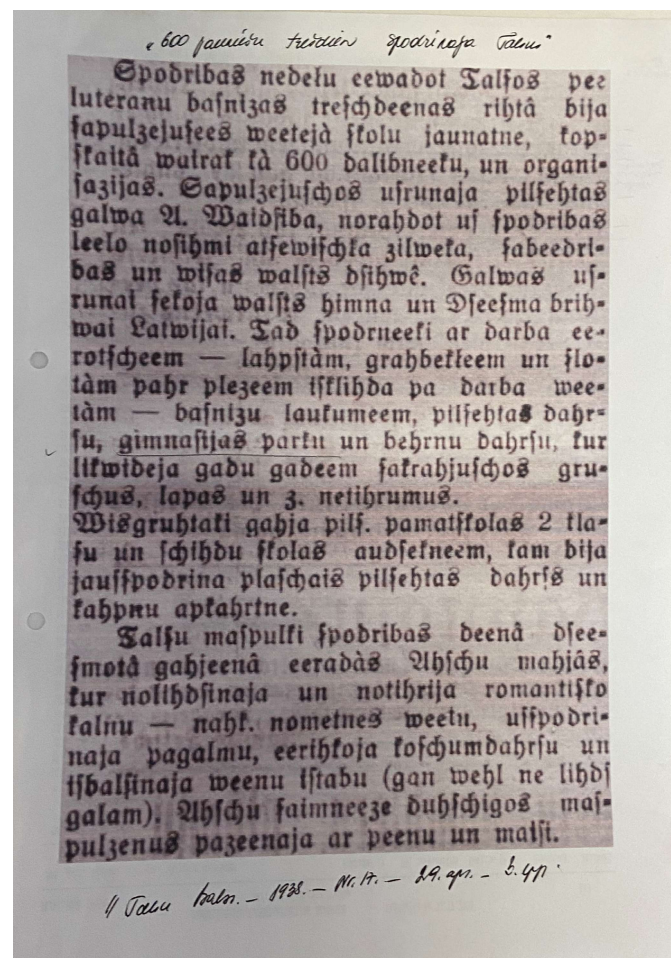
1930.gadi

Tika uzsvērtā sakoptības, darba tikuma lielā nozīme

Talsu balss 1938.gads

Šoreiz skolu jaunatne ar saviem instrumentiem strādāja baznīcu laukumos, pilsētas dārzā, ģimnāzijas parkā un bērnu dārzā Talsu

Attēls: Talsu novada muzeja krājumi



Meža dienas Talsos 193_?



Attēls: LNB krājumi

Darba svētku mītiņš Talsos
1934.gada maija sākumā

Dalībnieku skaitu ierosināja
kuplināt tā laika pilsētas galva
Aleksandrs Reiznieks

Attēls: Aleksandra Pelēča lasītava



Vidusskolas parka vārti Rīgas
(Mīlenbaha) ielas un Parka
(Saules) ielas krustojumā.



Attēls: Aleksandra Pelēča lasītava

Skats uz vidusskolas parku no
Rīgas (Mīlenbaha) ielas un
Parka (Saules) ielas
krustojuma 1924. gada agrā
pavasārī.



Attēls: Aleksandra Pelēča lasītava

Talsu mājturības skola
1929.gada ziema

Vēlāk nosaukta - Valsts Talsu
mājturības skola
ap 1937.gadu

Attēls: LNB krājumi



Oktes baronu fon Firksu muižas dzīvojamā ēka "Villa Hochheim"

Celta 1888.-1892.gadam, neoklasicisma stilā.

Blakus – 5,6 hektārus liels dendroloģiskais parks.

Pie galvenās ieejas neliels regulārs stādījums

Aleksandra Pelēča lasītava

Attēls: no interneta krājumiem_Talsu vēsture



Tālāk ainavisks parks, kur stādīti gan vietējie, gan eksotiski kokaugi, kas atvesti no Kristiāna Vilhelma Šoha dārzniecības Salaspilī, kā arī no Vācijas

Latvijas pirmajā brīvalsts laikā parks bijis rūpīgi kopts.

Katram kokam bijusi plāksnīte ar latvisko un latīnisko nosaukumu. Parks izmantots mācību stundās



Attēls: Aleksandra Pelēča lasītava

Bija arī sakņu un augļu dārzs

Nebija īpašu pastaigu celiņu, pēc kā var spriest, ka muiža celta ne tikai atpūtai ,bet arī saimnieciskai darbībai



Attēls: Talsu novada muzeja krājumi

Talsu Valsts vidusskola no 1923.-
1955.gadam, kura iegūst apsaimniekošanā
parku un dārzu (vēlāk ieguva ģimnāzijas
statusu)



Attēls: Talsu novada muzeja krājumi

1940.gadā parkā uz laiku apmetās krievu armijas karavīri

1950.gadu beigās veicot tuvumā esošo ielu rekonstrukciju tika traumēti tuvumā augošie koki

Laikā no 1945.-1955.gadam ierīkoti stādījumi-ielokā augošās piramidālās tūjas

Teksts: no Talsu novada muzeja materiāliem

Attēls: LNB krājumi



1970.gadu beigās ēkā nodod Talsu
novadpētniecības un mākslas muzeja
vajadzībām

1975.gadā pateicoties Andrim Grūbem
(izpilkomitejas pr.-js),kas ierosināja pasūtīt
parka rekonstrukcijas projektu,sākās parka
atjaunošana

ZA Botāniskā dārza darbinieki
Biol.Zin.kand.A.Zvirgzda vadībā parku
inventarizēja

Projektu 1978./79.gadā izstrādāja jaun. zin.
līdzstr. I.Skujeniece

Attēls: 196..gadi _Talsu novada muzejs

Attēla īpašniece Aija Apsīte



**Projektu sāka īztenot dārznieces Intas
Metuzāles vadībā**

Projekta iecere bija izveidot Talsu
dendroloģisko parku par vienu no
lielākajiem dekoratīvo formu kolekciju
parkiem Latvijā

Ievērojot ieteiktās rekomendācijas
1978.gadā tika saņemta ciršanas atļauja 65
kokiem, 1978.gadā likvidēja arī augļu
dārzu

Attēls: attēla īpašnieks Dainis Punculis



Vajadzēja izvietot 307sugu,dekoratīvo šķirņu kokus un krūmus - 2399 krūmi, 852 lapu koki, 649 skuju koki

Paredzēts iestādīt eksotisko kokaugu sugas un šķirnes - Baltais Zīdkoks,Virdzīnijas burvju lazda,zaļais alksnis,ēdamais grimonis-kizils,oslapu pterokārija - visdažādāko vainagu, lapu formu un lapu krāsu un skuju koki.

Jauno stādījumu veidošanu pēc projekta uzsāka tikai 1986.gadā, kas mijoties ar kopšanas darbiem, turpinājās līdz 2014.gadam

Attēls: Talsu novada muzeja krājumi



Projekts paredz - parka atjaunošanu saglabājot vēsturiski bijušo plānojumu un telpiskos kompozīcijas elementus- reljefu, zonējumu un stādījumus.

Saglabāt reprezentācijas laukumu ēkas rietumu pusē

Austrumu pusē tiek projektēts saimniecības pagalmš, kas ir arī dekoratīvs un neierobežo nokļūšanu uz pastaigas celiņu

Atjaunot celiņu tīklu

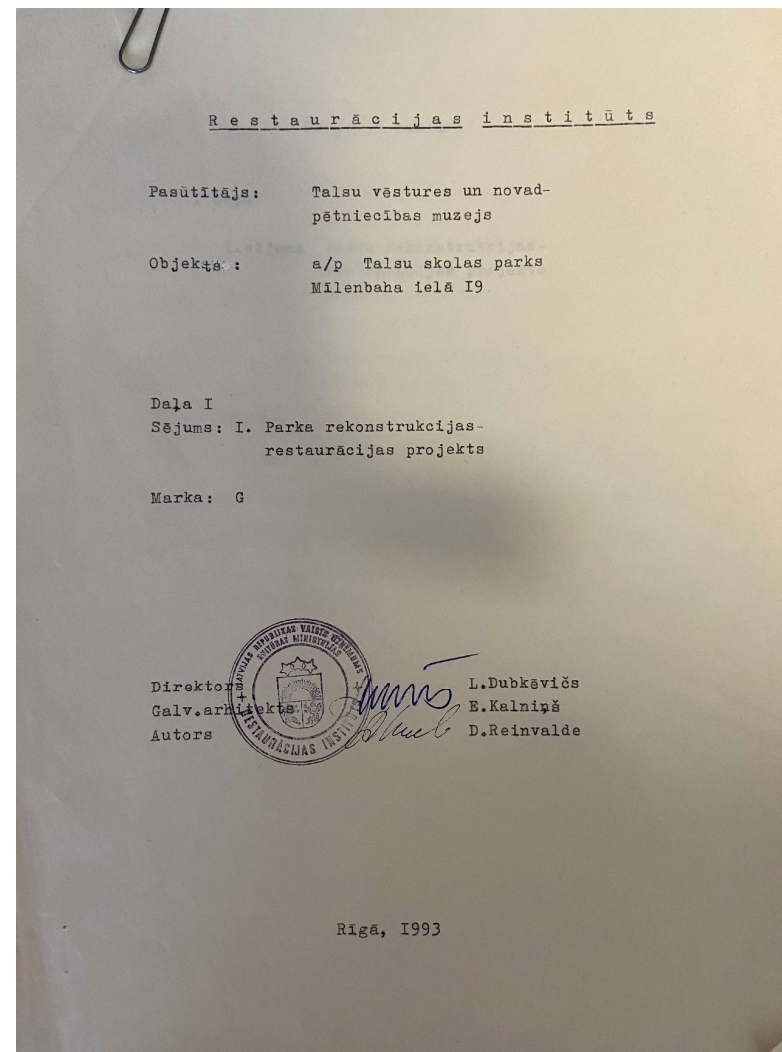
Neparedz liela auguma koku stādījumus

Atjaunojamas un no jauna stādāmas dekoratīvo krūmu grupas

Iesaka veidot jaunu augļu dārzu

Parka ZA malā projektāta autostāvvietā

Attēls: Talsu novada muzeja krājumi



Talsu saulīte - muzeja partera daļā

Idejas autore, projekta virzītāja un arī praktiskā realizētāja - **Nelliya Lagzdiņa** (arī shematiskā zīmējuma autore) tā laika Talsu novada muzeja galvenā speciāliste dabas jautājumos

Realizāciju uzsāka 2006.-līdz 2007.gada 18.maijam(Muzeja diena)

Atbalstīja Inta Metuzāle, Sanita Veinberga, Alda Plivna, piedalījās arī SIA"Janvāri"

Iestādīja ap 1820 stādu - spireja 'Gold Mound',sarkanlapu bārbeles,bukšus,kaķpēdiņas pelēkajam tonim

Attēls no interneta lapas Visit Talsi



Tik skaisti apkopta "Talsu saulīte" kā pēdējos gados, nav bijusi nekad. To pašu var teikt par visu muzeja apkārtni, kas pilnīgi pārvērtusies.

Atzinība un cieņa tās kopējam **Jānim Grīnvaldam**

Intas Metuzāles citāts no e-grāmatas "Talsu dendroloģiskais parks" 191. lpp. Aleksandra Pelēča lasītava, 2015. gads



Dendroloģiskā parka inventarizācija

2016.gadā

Veica koku eksperts Gvido Leiburgs, rediģēja
NBD direktors Andrejs Svilāns

Pavisam 232 kokaugu dažādību

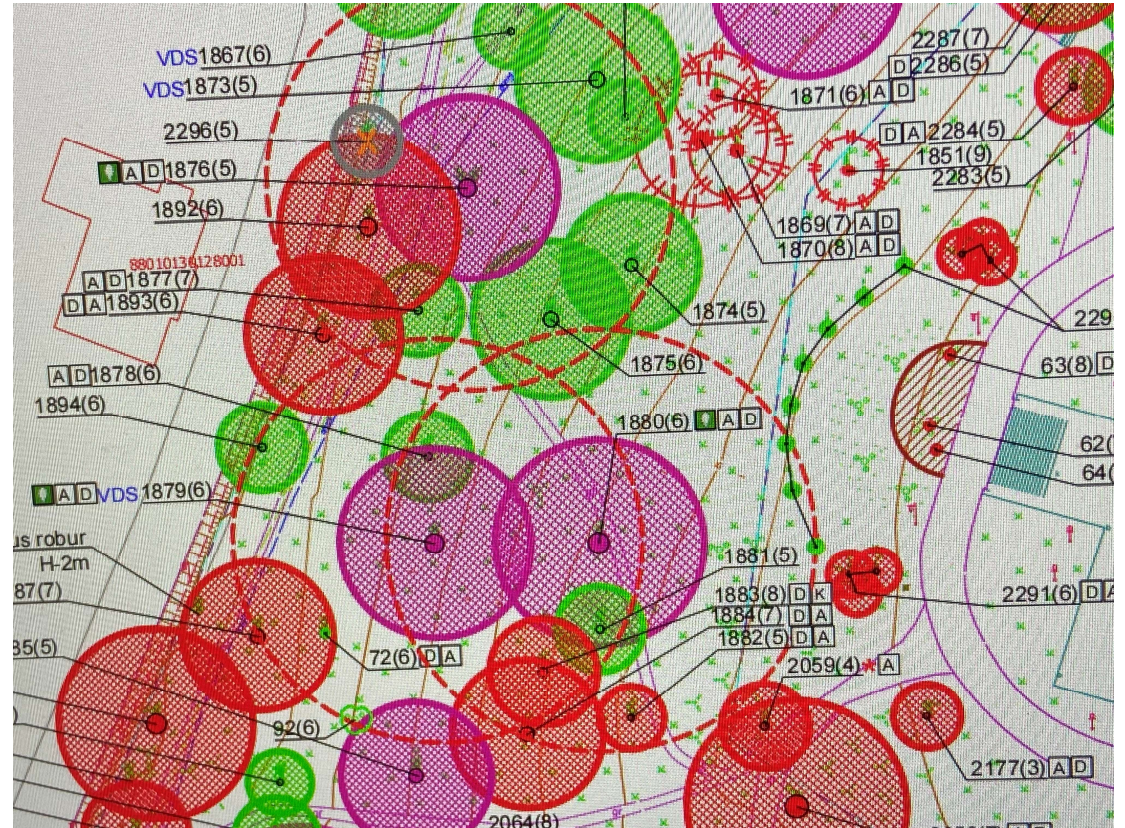
Vecāko koku vecums apm 150 gadu, 19.gs.
beigū stādījums sarkanlapu dižskabārži, liepu
aleja, ozolu aplis Tigulkalnā. Jaunākie stādi
2016.gadā apm 2-3 gadu veci

Dominē parastā liepa, parastais ozols, parastā
zirgkastaņa, parastā kļava

Dendroloģiski vērtīgākie - grūti definējami,
jo lielāko daļu veido reti sastopamu kokaugu
taksoni

Visai teritorijai piemīt izcili augsta ainaviskā
vērtība, augsts attīstības potenciāls, kas
balstās uz teritorijas arhitektūru,
kultūrvēsturi, reljefu un kokaugu
dendroloģisko vērtību

Materiāls no 2016.gada Dendroloģiskā parka
inventarizācijas



Kokaugu sadalījums pēc vērtības

Izcili koki	14 gab
Ļoti vērtīgi koki	173 gab
Vērtīgi koki	410 gab
Mazvērtīgi un nevērtīgi koki	21 gab

Secinājums. Vidējais koku stāvoklis labs, jo kopumā ir liels jauno stādījumu īpatsvars, bet ļoti nepieciešama profesionāla koku kopšana

Pirms inventarizācijas koki tika sanumurēti, kas atspoguļots plānā

Koziem ar Nr.1825 un 1851 pie stumbra saglabājusies vēsturiskā cinkota nosaukuma plāksnīte

Materiāls no 2016.gada Dendroloģiskā parka inventarizācijas

	Nevertīgs lapu koks
	Mazvērtīgs lapu koks
	Vērtīgs lapu koks
	Ļoti vērtīgs lapu koks
	Izcils lapu koks
	Mazvērtīgs skuju koks
	Vērtīgs skuju koks
	Ļoti vērtīgs skuju koks
	Izcils skuju koks
	Krūms vai krūmu grupa
	Skujkoku grupa
8011(6)	Koka numurs dabā uz koka stumbra, plānā, koku novērtējuma tabulā (koku fiziskā stavokļa novērtējums no 1-10)
	Rekomendējams likvidēt
	Pieļaujama koka likvidēšana

Īpaši aizsargājamie koki

Īpaši aizsargājamu koku kritērijam atbilsts **5 koki**

Krimas liepa/*Tilia x euchlora* Nr. 1829

Sudrabvītols/*salix alba*'Sericea' Nr. 2184

Kalnu kļava 'Worleei'/*Acer pseudoplatanus*'Worleei'

Nr.1880

Platlapu liepa/*Tilia platyphyllos* Nr.1876,

Nr.1879

Materiāls no 2016. gada Dendroloģiskā parka inventarizācijas



Konstatētie augi, kas ierakstīti **Sarkanajā grāmatā**

Parastais skabārdis/*Carpinus betulus*
Nr.2063, Nr.2064

Ērkšķu plūme/*Prunus spinosa*

Mīkstā roze/*Rosa mollis*

Ābolu roze/*Rosa pomifera*

Ogu īve/*Taxus baccata* Nr.2143

Materiāls no 2016. gada Dendroloģiskā parka inventarizācijas

Materiāls no 2016. gada Dendroloģiskā parka inventarizācijas



Īpaši aizsargājamās sugas

Uz koka Nr.2274 īpaši aizsargājamu ķērpju suga, konstatēta dendrosilofāgo vaboļu klātbūtne, spožā skudra/*Lasius fuliginosus*. Spožā skudra koka dobumā veido ligzdu

Ekoloģisko vērtību Dendroloģiskā parka apstādījumos veido īpaši aizsargājamās sugas, dobumainie koki. Atsevišķos kokos ir vārņveidīgo ligzdas, ko pilsētas apstākļos iespējams varētu apdzīvot arī ausainā pūce, tāpēc tās jāsaudzē

Materiāls no 2016. gada Dendroloģiskā parka inventarizācijas



Kultūrvēsturiskās vides inventarizācija

veikta 2019.gadā

Talsu vecpilsēta -


Valsts nozīmes pilsētībūvniecības piemineklis

kopš 1998.gada decembra

Pilskalns-Baznīckalns-Vilmuižas apkārtnē- kopā veido
arheoloģisko pieminekļu kompleksu.

Tāpat, kā visi šie deviņi pakalni veido Talsu unikālo ainavu

ARHITEKTONISKĀS IZPĒTES GRUPA
VĒSTURISKO CELTŅU IZPĒTE
REKONSTRUKCIJAS - RESTAURĀCIJAS PROJEKTI
ARHEOLOĢISKĀ IZPĒTE
KONSULTĀCIJAS

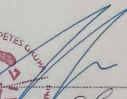


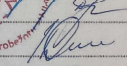
Vienotais Reģistrācijas NR.LV 40003041528, Būvkomersanta Reģistrācijas NR. 2326-R


OBJEKTS: **TALSU VECPILSĒTA,
KULTŪRVĒSTURISKĀ MANTOJUMA
INVENTARIZĀCIJA**
VALSTS NOZĪMES PILSĒTĪBŪVNICĪBAS
PIEMINEKLIS NR. 7450

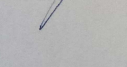
PAŠŪTĪTĀJS: **TALSU NOVADA PAŠVALDĪBA**
JURID.ADRESE: KAREIVJU IELA 7,
TALSI, TALSU NOVADS, LV3201
REG. NR. 90009113532

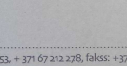
**KULTŪRVĒSTURISKĀS VIDES
INVENTARIZĀCIJA**
1.SĒJUMS

VALDES PRIEKŠSĒDĒTĀJA:  B. EGLĀJA

IZPĒTES GRUPAS VADĪTĀJA:  D. LĒVALDE

AUTORI:  I. DIRVEIKS

 Z. BĪKŠE

 D. LĒVALDE

2019. RĪGA

Arsenāļa iela 3, 4. stāvs, Rīga LV-1050, Latvija tālrunis: +371 67 211 253, + 371 67 212 278, fakss: +371 67 221 647,
e-pasts: aig@AIGsa.lv, http://www.AIGsa.lv
PVN reģ.nr. LV40003041528, a/s Swedbank fil. Sakta, kods HABALV22, konts LV73HABA0001408030360

Pilsētas centrālās daļas zaļo un zilo struktūru un ainavisko vērtību inventarizācija

Īpaši nozīmīgs pilsētas ainaviskais elements -
unikālais reljefs.

Zilo struktūru veido ūdens spoguļi ,savukārt
bagātie koku stādījumi iekrāso zaļo struktūru

Attēl: izkopējums no “Kultūrvēsturiskās vides
inventarizācija” 1.sējuma



Baznīckalns Sauleskalns Kēniņkalns

Tiek uzskatīts, ka šie kalni senākos laikos bijuši savā starpā ar vizieriem saistīti- tā varēja noteikt kalendāro laiku, un tas tika izmantots saules lēktu un rietu novērošanai

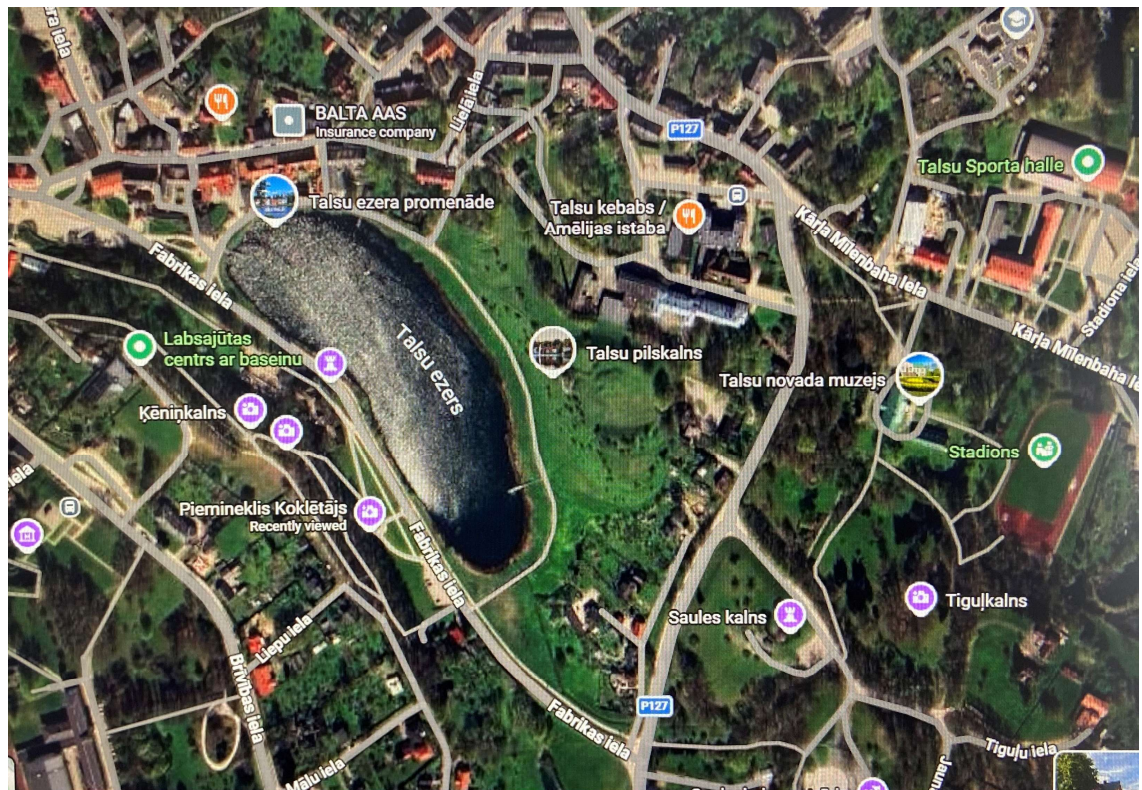
Baznīckalns- senču kulta vieta.1567.gadā būvēta evaņģēliski luteriskā baznīca.

Sauleskalns - atrodas 1960.gadā amfiteātra veidā būvētā brīvdabas estrāde

Kēniņkalns - iespējams šādu nosaukumu ieguvis sava majestātiskuma dēļ.

Kalna pakājē atrodas brīvības cīnītāju piemiņai veltītais Kārļa Zemdega veidotais piemineklis ”**Koklētājs**”

Attēls: Google Maps



Piemineklis “**Koklētājs**”

Veltīts **Latvijas Brīvības cīnītājiem**

Autors Kārlis Zemdega (1894-1963)

Atrodas Ķēniņkalna pakājē ar vērstu skatienu Sauleskalna virzienā.

Plānoja uzstādīt 1930.gadā, bet to izdarīja tikai 1996. gadā pēc autora izveidotā ģipša modeļa (tēlnieks Vilis Titāns)

Attēls no interneta lapas Visit Talsi

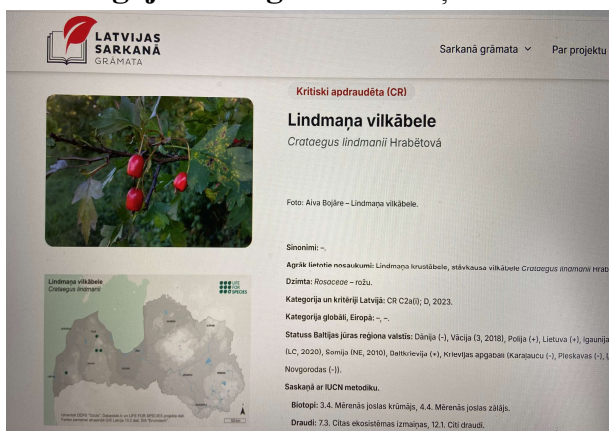


Talsu pilskalns

Talsu pilskalns ar senpilsētu – kādreiz agrākajos laikos saukts arī par Klosterkalnu

Pamatoti tiek uzskatīts par vienu lielākajiem un labāk nocietinātajiem Kursas pilskalniem, kā arī viens no visvairāk arheoloģiski pētītajiem pilskalniem

Aizsargājams augs - Lindmaņa vilābele



The screenshot shows the entry for 'Lindmaņa vilābele' (Crataegus lindmanii) in the Latvian Red Book. The page includes a photograph of the red berries, a distribution map of Latvia, and detailed taxonomic and conservation information. The text on the page is as follows:

Kritiski apdraudēta (CR)

Lindmaņa vilābele
Crataegus lindmanii Hrabětová

Foto: Aiva Bojāre – Lindmaņa vilābele.

Sinonīmi: –

Agrākā latviešu nosaukumi: Lindmaņa krustaibele, sērkšķu vilābele Crataegus lindmanii Hrabětová

Dzīvotājs: Rosaceae – rožu.

Kategorija un kritiķi Latvijā: CR C2a(1); D, 2023.

Kategorija globāli, Eiropā: –.

Statuss Baltijas jūras reģiona valstīs: Dānija (-), Vācija (3, 2018), Polija (+), Lietuva (+), Igaunija (LC, 2020), Somija (NE, 2010), Beikievija (+), Krievijas apgabali (Karaļausu (-), Pleskavas (-), Leningradas (-)).

Saskaņā ar IUCN metodiku.

Bioloģi: 3.4. Mērenās joslas krūmājs, 4.4. Mērenās joslas zāliņš.

Draudzi: 7.3. Cilvēku ietekmes izmaiņas, 12.1. Citi draudi.



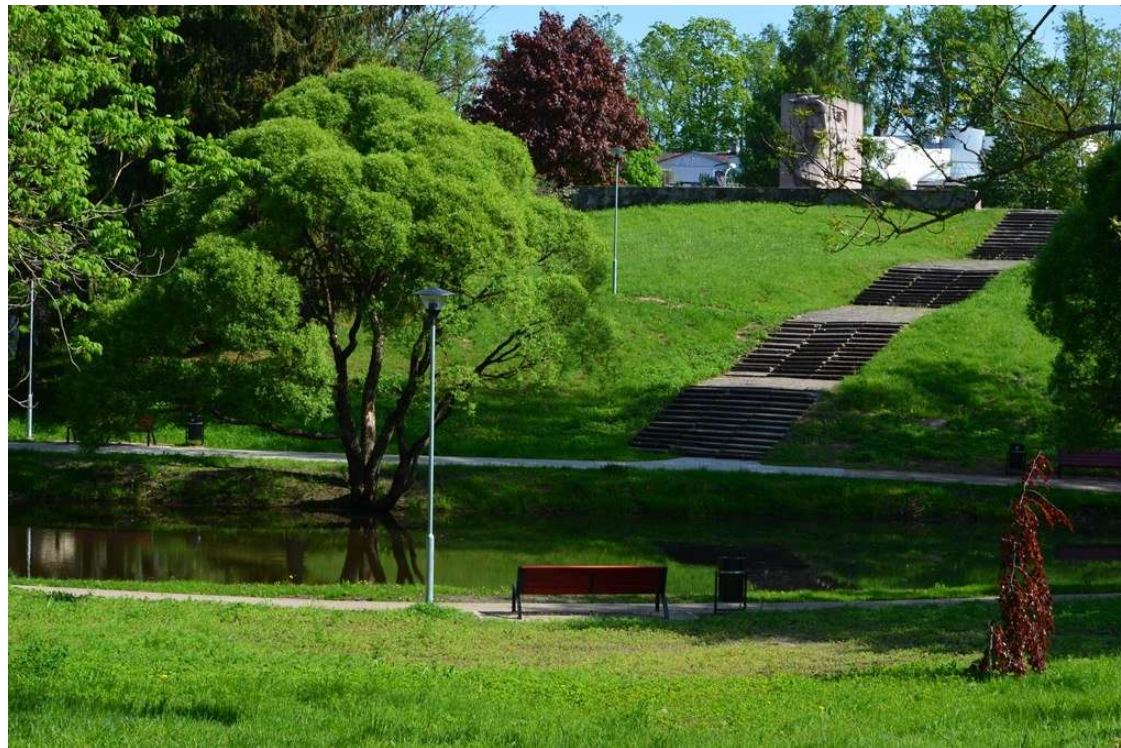
Attēls no Latvijas Sarkanās grāmatas un interneta lapas Visit Talsi

Leču kalns

Leču kalns 83 m v.j.l., 1930. gadu vidū bija izvēlēts par pieminekļa “Koklētājs” uzstādīšanas vietu, bet varu maiņa un 2. Pasaules karš šo iecerī izjauca

1981. gadā uzstādīja tēlnieces Olitas Nigules veidoto pieminekli 1905-1907. gada revolūcijas dalībnieku piemiņai.

Attēls no interneta lapas Visit Talsi



Dzirnavkalns Krievragkalns Vilkmuižas kalns

Dzirnavkalns -19.gs darbojās holandiešu vējdzirnavas.

Tiek uzskatīta par seno senču kulta vietu.

Krievragkalns - 19.gs beigās bija uzbūvēta pareizticīgo baznīca un skolas ēka - no tā radās arī nosaukums. Baznīca nav saglabājusies, jo šajā vietā uzbūvēja pilsētas administratīvo centru

Vilkmuižas kalns - 11.-14.gs pakājē atradās seno kuršu ugunskapi - vieta mirušo sadedzināšanai (ezera austrumu krastā)

Mirušos pārvērta pelnos kopā ar ieročiem,rotām un darbarīkiem,bet sārta atliekas nogremdēja ezerā.

Attēls no interneta lapas Visit Talsi



Tiģu kalns

Tiģu kalns- augstākais kalns Talsos-
105 m vjl.

Kalna galā atrodas apļveida ozolu
stādījums- kas liecina par to, ka tas
var būt senas kulta vietas
atjauninājums.



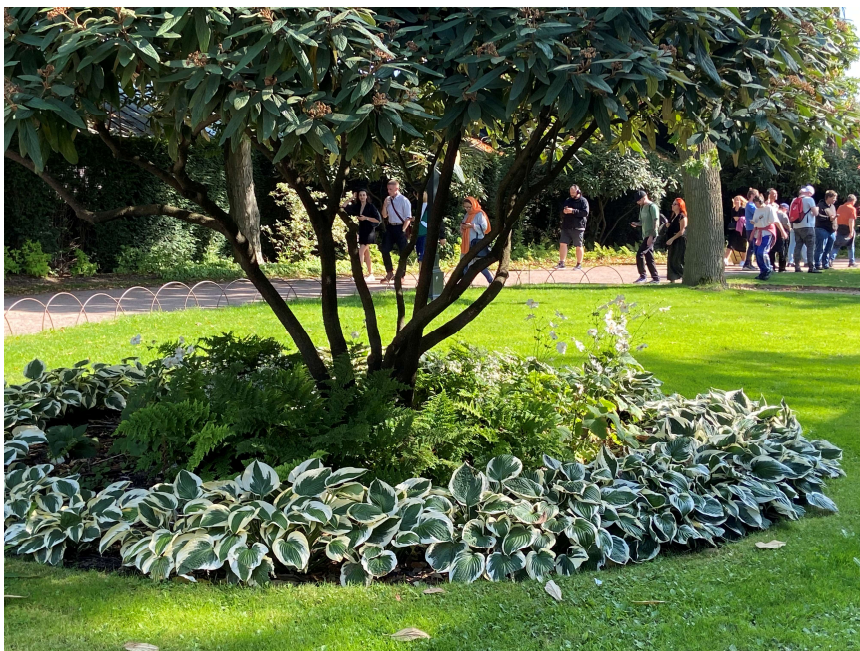
Attēls: Ritas Ķirķes foto



Attēli: Ritas Ķirķes foto



Ziemcietes un krūmi koku sakņu zonā



Attēli: Ritas Ķirķes arhīvs



Pļavu ainavas



Attēli: Ritas Ķirķes arhīvs



Atsegsim vērtīgo



Attēli: Ritas Ķirķes foto



Unikāla Talsu ainava



Attēli: Ritas Ķirķes foto



Pagalma dārzi



Attēli: Ritas Ķirķes foto



Ūdens iela 1, Kalēju ielas krustojums



Attēli: Ritas Ķirķes foto



Toreiz un tagad



Friča Rezonga nams Fabrikas ielā 1, 193_ gadi
Attēls: Aleksandra Pelēča lasītava



Attēls: Ritas Ķirķes foto

Pilskalns-Baznīckalns-Vilmuižas apkārtnē kopā veido arheoloģisko pieminekļu kompleksu.

Tāpat, kā visi šie deviņi pakalni veido Talsu unikālo ainavu

